



Socialstyrelsen

Eksempelberegning af Individuel Planlagt Job og Uddannelse med Støtte (IPS)

Beregnet i Den Socialøkonomiske
Investeringsmodel, SØM

september 2021

Viden til gavn

Eksempelberegning af Individuel Planlagt Job og Uddannelse med Støtte (IPS)

Publikationen er udgivet af
Socialstyrelsen
Edisonsvej 1
5000 Odense C
Tlf: 72 42 37 00

E-mail: info@socialstyrelsen.dk
www.socialstyrelsen.dk

Udgivet 24. september 2021

Download eller se rapporten på
www.socialstyrelsen.dk

Der kan frit citeres fra rapporten med angivelse
af kilde.

ISBN: 978-87-94059-59-6

Indhold

Sammenfatning	1
1. Om eksempelberegningen af IPS	5
2. Omkostninger	8
3. Budgetøkonomiske konsekvenser	11
3.1. Effekt.....	11
3.2. Konsekvenser og priser.....	12
3.3. Budgetøkonomiske konsekvenser	15
4. Resultater	16
5. Følsomhedsanalyser	21
6. Opsamling.....	27
Referencer.....	28
Bilag A: Om Den Socialøkonomiske Investeringsmodel, SØM.....	29
Bilag B: Omkostninger.....	31
Bilag C: Målgruppekaraktistika.....	36
Bilag D: Medregnede konsekvenser	38
Bilag E: Detaljerede budgetøkonomiske konsekvenser.....	40

Sammenfatning

Om indsatsen

Individuel Planlagt Job og Uddannelse med Støtte (IPS) er en beskæftigelsesindsats til mennesker med psykiske vanskeligheder. IPS har til formål at støtte borgere med en psykisk funktionsnedsættelse til inklusion på det ordinære arbejdsmarked baseret på en 'place-then-train' tilgang. Det vil sige, at tilpasning af arbejdsopgaver og træning sker på ordinære arbejdspladser med de forventninger og udfordringer, der er her. Indsatsen varetages af en IPS konsulent og tilrettelægges individuelt til den enkelte borger. IPS konsulenten afdækker indledningsvist borgerens mål og præferencer og fortæller borgeren om, hvordan IPS fungerer. Efterfølgende lægges der en plan for, hvordan borgeren skal søges efter jobs. Når borgeren har fundet et relevant job, støtter IPS konsulenten borgeren med at tilpasse sig den nye arbejdsplads.

Eksempelberegningen af IPS i denne rapport er udarbejdet i Den Socialøkonomiske Investeringsmodel, SØM, version 2.5 og belyser det potentielle budgetøkonomiske nettoresultat for det offentlige i et scenarie, hvor en kommune opstarter og drifter indsatsen under de antagelser og forudsætninger, som beregningen baserer sig på.

Eksempelberegningen tager udgangspunkt i et scenarie, hvor der årligt i en treårig periode igangsættes 50 individuelle borgerforløb, der i gennemsnit er i indsatsen i 1-2 år. Der medregnes budgetøkonomiske konsekvenser i en tiårig periode efter, at deltagerne har afsluttet indsatsen.

De budgetøkonomiske konsekvenser i eksempelberegningen baserer sig dermed ikke på realiserede budgetøkonomiske konsekvenser, dvs. ændringer i forbruget af offentlige ydelser og aktiviteter, forbundet med en konkret afprøvning af IPS, men derimod på specifik viden om effekten af indsatsen og generel viden om konsekvenser og priser baseret på en registerafgrænset målgruppe og succesmål i SØM. Resultatet skal derfor tolkes med varsomhed, da de realiserede budgetøkonomiske konsekvenser, der følger af indsatsen, afhænger af den konkrete lokale kontekst, og vil afvige fra dem, der fremgår af denne eksempelberegning.

Antagelser og forudsætninger

Eksempelberegningen af IPS bygger på en række antagelser og forudsætninger.

Viden om omkostningerne ved IPS baserer sig på oplysninger fra Københavns Kommune og den sundhedsøkonomiske evaluering af IPS fra projekt Inklusion (Christensen, Eplov, & Kruse, 2020), mens viden om effekten af IPS stammer fra effektevalueringen af IPS i projekt inklusion (Christensen & Eplov, 2018).

Bruttoomkostningerne forbundet med IPS udgør ca. 28.600 kr. pr. deltager, mens sparede omkostninger forbundet med indsatser, som IPS erstatter (basisalternativet), udgør ca. 23.100 kr. pr. deltager. Nettoomkostningerne, der udtrykker meromkostningerne ved at tilbyde IPS sammenlignet med basisalternativet, udgør dermed 5.300 kr. pr. deltager.

Effektmålet for indsatsen IPS er defineret som '*Beskæftigelse (støttet eller ustøttet) eller ordinær uddannelse 1-18 måneder efter påbegyndt indsats*'. Effektevaluering af projekt Inklusion viser, at merandelen, der opnår effektmål i indsatsgruppen sammenlignet med kontrolgruppen, er 13,4 pct.-point (indsatsgruppe: 59,9 pct. vs. kontrolgruppe: 46,5 pct.) (Christensen & Eplov, 2018).

Eksempelberegning af Individuel Planlagt Job og Uddannelse med Støtte (IPS)

Målgruppen i SØM, der anvendes til at opgøre de forventede budgetøkonomiske konsekvenser forbundet med IPS, er *'Voksne med psykiske lidelser: Svære psykiske lidelse, Ikke-arbejdsmarkedssparate ledige'* i SØM. Der anvendes et vægtet gennemsnit af konsekvenser for aldersgrupperne 18-29 år og 30-64 år. Succesmålet for denne målgruppe er defineret som *'Beskæftigelse (støttet eller ustøttet) eller ordinær uddannelse ultimo året efter, at de indgår i målgruppen'*.

På en række parametre er der forskel på målgruppen og effektmålet for IPS og målgruppen og succesmålet i SØM, herunder særligt hvad angår borgernes forventede motivation for at få et job.

Til opgørelse af de budgetøkonomiske konsekvenser forbundet med IPS anvendes et vægtet gennemsnit af SØMs gennemsnitspriser forbundet med konsekvenser for aldersgrupperne 18-29 år og 30-64 år for målgruppen *'Voksne med psykiske lidelser: Svære psykiske lidelser, Ikke-arbejdsmarkedssparate ledige'*.

Resultater

Eksempelberegningen viser, at der potentielt er positive budgetøkonomiske konsekvenser forbundet med IPS. Dette skyldes, at indsatsen medfører, at flere kommer i beskæftigelse, og der kan dermed forventes et mindre behov for indkomstoverførsler, sundhedsydelse, beskæftigelsesindsatser og sociale serviceydelser for deltagerne samt at de betaler mere i skat af indkomst.

De samlede positive budgetøkonomiske konsekvenser er særligt drevet af positive budgetøkonomiske konsekvenser forbundet med indkomstoverførsler (år 2-11: ca. 14.600 kr. pr. deltager; 73 pct.) og skat af indkomst (år 2-11: ca. 4.600 kr. pr. deltager; 23 pct.). Der er desuden positive budgetøkonomiske konsekvenser forbundet med sundhedsydelser, beskæftigelsesindsatser og sociale serviceydelser.

Omvendt er der negative budgetøkonomiske konsekvenser forbundet med ungdoms- og voksenuddannelse, da flere kommer i uddannelse, hvilket medfører øgede udgifter for staten. At flere kommer i uddannelse må dog forventes at forbedre deltagerens tilknytning til arbejdsmarkedet på længere sigt, hvorfor det i en investeringstankegang kan tolkes positivt på trods af øgede udgifter på kort sigt.

De samlede positive budgetøkonomiske konsekvenser mere end opvejer omkostningerne ved indsatsen for det offentlige som helhed. Som det fremgår af Tabel 1, beløber nettoresultatet i det specificerede scenarie for opstart og drift af IPS, hvor der årligt påbegyndes 50 deltagerforløb i en treårig periode, og hvor der medregnes budgetøkonomiske konsekvenser fra deltagerene afslutter indsatsen og ti år frem, sig til ca. 2,1 mio. kr. i alt, mens nettoresultatet pr. deltager beløber sig til ca. 14.600 kr.

Eksempelberegning af Individuel Planlagt Job og Uddannelse med Støtte (IPS)

Tabel 1
Budgetøkonomiske konsekvenser, nettoomkostninger og nettoresultat i alt og pr. deltager
forbundet med IPS

Kr., 2021-priser, nutidsværdi (2021)

	I alt	Pr. deltager
Budgetøkonomiske konsekvenser	2.890.990	19.940
- Nettoomkostninger	770.119	5.312
Nettoresultat	2.120.871	14.628

Anm.: Nettoresultatet er beregnet som et vægtet gennemsnit af konsekvenser og priser for målgrupperne 'Voksne med psykiske lidelser: Svære psykiske lidelser, Ikke-arbejdsmarkedssparate ledige (18-29 år)' og 'Voksne med psykiske lidelser: Svære psykiske lidelser, Ikke-arbejdsmarkedssparate ledige (30-64 år)' i SØM ved en succesrate på 13,4 pct.-point. Der er medregnet konsekvenser fra og med året, hvor deltageren afslutter indsatsen og ti år frem.

Kilde: Baseret på Christensen & Eplov (2018), Christensen, Eplov, & Kruse (2020), oplysninger fra Københavns Kommune samt Den Socialøkonomiske Investeringsmodel, SØM, version 2.5.

Både kommune, region og stat har positive nettoresultater. Kommunen, der afholder omkostningerne forbundet med indsatsen, har et samlet nettoresultat på ca. 10.400 kr. pr. deltager, mens staten og regionen, der ikke har omkostninger forbundet med indsatsen, har samlede nettoresultater på henholdsvis ca. 3.300 kr. og ca. 1.000 kr. pr. deltager.

Da der er usikkerhed om en række af de antagelser og forudsætninger, der anvendes i basisberegningen af IPS, er der foretaget en række følsomhedsanalyser.

Følsomhedsanalyser

Hvis der varieres i antallet af deltagerforløb en IPS-konsulent påbegynder pr. år fra 20 til 30 deltagere, og alle andre forudsætninger er uændret, ligger nettoresultatet inden for et spænd på ca. 7.500 kr. til ca. 19.400 kr. pr. deltager.

Nettoomkostningerne forbundet med IPS må maksimalt udgøre ca. 19.900 kr. pr. deltager for at det offentlige nettoresultat samlet set er positivt, mens omkostningerne maksimalt må udgøre ca. 15.700 kr. pr. deltager for at kommunens nettoresultat er positivt.

Hvis der varieres i succesraten, og alle andre forudsætninger er uændret, vil nettoresultatet forbundet med IPS være positivt for det offentlige som helhed ved en succesrate på minimum 4 pct., mens nettoresultatet vil være positivt for kommunen ved en succesrate på minimum 5 pct.

Hvis der ses på konsekvenserne særskilt for de to aldersgrupper, og alle andre forudsætninger er uændret, vil nettoresultatet pr. deltager være henholdsvis ca. 12.200 kr. pr. deltager, hvis der anvendes konsekvenser for aldersgruppen 18-29 år, mens nettoresultatet pr. deltager vil være ca. 16.400 kr. pr. deltager, hvis der anvendes konsekvenser for aldersgruppen 30-64 år.

Forbehold

Det budgetøkonomiske konsekvenser baserer sig på generel viden om konsekvenser og priser for målgruppen 'Voksne med psykiske lidelser: Svære psykiske lidelser, Ikke-arbejdsmarkedssparate ledige' i SØM, hvorfor der er ikke tale om konsekvenser og priser for borgere, der har deltaget i IPS, men derimod en generel målgruppe og et succesmål, der ligner målgruppen og effektmålet for indsatsen.

I eksempelberegningen er der kun medregnet budgetøkonomiske konsekvenser for de typer af offentlige ydelser og aktiviteter, der foreligger konsekvenser for i SØM. Desuden er der kun medregnet konsekvenser i en tiårig periode fra og med året, hvor deltagerne afslutter IPS. Der kan derfor potentielt være flere budgetøkonomiske konsekvenser forbundet med andre

Eksempelberegning af Individuel Planlagt Job og Uddannelse med Støtte (IPS)

offentlige ydelser og aktiviteter eller over en længere årrække end det, der fremgår af denne eksempelberegning.

Eksempelberegning skal desuden ses i det lys, at den udelukkende er budgetøkonomisk og derfor ikke tager højde for værdien af fx øget trivsel eller livskvalitet for borgerne, der deltager i IPS. Eksempelberegning skal derfor ses i relation til den effekt, IPS skaber for borgerne, der deltager i indsatsen.

1. Om eksempelberegningen af IPS

Dette er en eksempelberegning af et scenarie for indsatsen Individuel Planlagt Job og Uddannelse med Støtte (IPS). Eksempelberegningen er udarbejdet i Den Socialøkonomiske Investeringsmodel, SØM, version 2.5 (for en overordnet beskrivelse af SØM se Bilag A) og giver et bud på, hvordan indsatsen påvirker den offentlige økonomi – både direkte i form af omkostninger ved indsatsen og indirekte i form af de budgetøkonomiske konsekvenser, der forventes at følge af indsatsens effekt på borgerne.

Eksempelberegningen baserer sig på viden om effekten af IPS fra Projekt Inklusion, viden om omkostningerne forbundet med IPS fra Københavns Kommune, samt generel viden om konsekvenser og priser beregnet på baggrund af registerafgrænsede målgrupper og succesmål i SØM.

I en eksempelberegning i SØM er der ikke kendskab til de faktiske budgetøkonomiske konsekvenser, dvs. ændringer i forbruget af offentlige ydelser og aktiviteter, der følger af en konkret indsats. I stedet baserer de budgetøkonomiske konsekvenser sig på viden om effekten af indsatsen samt konsekvenser og priser baseret på generelle registerafgrænsede målgrupper og succesmål. En eksempelberegning giver derfor udelukkende et *bud* på, hvilke afledte budgetøkonomiske konsekvenser der kan forventes af den konkrete indsats under de antagelser og forudsætninger i scenariet, som beregningen bygger på.

Eksempelberegningen af IPS skal derfor tolkes varsomt, da de realiserede budgetøkonomiske konsekvenser, der følger af indsatsen, vil afvige fra dem, der fremgår af denne eksempelberegning. Der kan derfor med fordel følges op på eksempelberegningen med en økonomisk evaluering med reelle budgetøkonomiske konsekvenser forbundet med indsatsen, når der forligger et tilstrækkeligt grundlag for at gøre dette.

Eksempelberegningen adskiller sig fra den tidligere udarbejdede sundhedsøkonomiske analyse af IPS i Projekt Inklusion (Christensen, Epløv, & Kruse, 2020) ved, at der er foretaget en ny omkostningsvurdering af IPS, at de budgetøkonomiske konsekvenser baserer sig på registerafgrænsede målgrupper og succesmål, at der er medregnet budgetøkonomiske konsekvenser på flere velfærdsområder og at der medtages konsekvenser over en længere periode.

Det er muligt at tilpasse eksempelberegningen af IPS i SØM. Dette gøres ved at ændre i de antagelser og forudsætninger, der ligger til grund for denne eksempelberegning, så de passer til egen lokal kontekst.

I Boks 1.1 fremgår en beskrivelse af Individuel Planlagt Job og Uddannelse med Støtte (IPS).

Boks 1.1

Om *Individuel Planlagt Job og Uddannelse med Støtte (IPS)*

Individuel Planlagt Job og Uddannelse med Støtte (IPS) er en beskæftigelsesindsats til mennesker med psykiske vanskeligheder. Indsatsen har primært været rettet mod personer med svære psykiske lidelser, men har også været afprøvet over for andre målgrupper herunder bl.a. personer med rygmarvsskader, affektive sindslidelser mv. (Frederic & VanderWeele, 2019)

IPS har til formål at støtte borgere med funktionsnedsættelse til inklusion på det ordinære arbejdsmarked baseret på en 'place-then-train'-tilgang. Det vil sige, at tilpasning af arbejdsopgaver og træning sker på ordinære arbejdspladser med de forventninger og udfordringer, der er her.

(fortsættes på næste side)

IPS bygger på otte principper (Swanson, Becker, Christensen, & Ebersbach, 2013), herunder

- Alle der ønsker at arbejde kan deltage (ingen eksklusion)
- Målet er job på det ordinære arbejdsmarked
- IPS indsatsen er en integreret del af den psykiatriske behandling
- Vejledning i social- og beskæftigelseslovgivningen
- Jobsøgning starter hurtigt efter henvisning til IPS indsatsen
- IPS konsulenterne opbygger relationer til arbejdsgivere i lokalområdet, baseret på deltagernes ønsker om beskæftigelse
- Den individualiserede støtte på arbejdspladsen er tidsbegrænset
- Deltagernes egne præferencer tilgodeses
- Indsatsen er baseret på deltagernes egne præferencer og valg

Indsatsen varetages af en IPS konsulent og tilrettelægges individuelt til den enkelte borger. IPS konsulenten afdækker indledningsvist borgerens mål og præferencer og fortæller borgeren om, hvordan IPS fungerer. Efterfølgende lægges der en plan for, hvordan der skal søges efter jobs. Når borgeren har fundet et relevant job støtter IPS konsulent borgeren med at tilpasse sig den nye arbejdsplads.

IPS har vist gode resultater med at støtte personer med svære psykiske vanskeligheder i beskæftigelse – både nationalt og internationalt. IPS er afprøvet og evalueret i projekt Inklusion med signifikante effekter på andel i beskæftigelse (Christensen & Epløv, Resultater fra IPS projektet. Individuel Planlagt Job med Støtte (IPS) og træning i sociale og kognitive færdigheder til personer med en alvorlig sindslidelse., 2018). Der er desuden udarbejdet en sundhedsøkonomisk evaluering, der har påvist en signifikant samfundsøkonomisk besparelse ved IPS (Christensen, Epløv, & Kruse, 2020).

Kilde: Swanson, Becker, Christensen, & Ebersbach (2013), Christensen & Epløv (2018), Frederic & VanderWeele (2019) og Christensen, Epløv, & Kruse (2020).

Scenariet for eksempelberegningen

De væsentligste antagelser og forudsætninger for eksempelberegningen af IPS fremgår af Tabel 1.1.

Eksempelberegningen bygger på et scenarie, hvor en kommune eller organisation opstarter IPS i 2021 og drifter indsatsen i en fireårig periode.

Forløbsvarigheden er mellem 1-2 år (gennemsnitligt 17 måneder), mens antallet af individuelle forløb, der påbegyndes pr. år, er sat til 50, baseret på case-load for to IPS-konsulenter.

Der medregnes budgetøkonomiske konsekvenser i en tiårig periode, fra deltagerne afslutter indsatsen.

Scenariet er baseret på oplysninger om forløbsvarighed og antal deltagerforløb pr. IPS-konsulent fra Københavns Kommune, mens år for opstart af indsatsen, indsatsens tidshorisont samt antal deltagerforløb i alt er tilpasset et scenarie for en fremtidig implementering af IPS i en kommune eller organisation.

Eksempelberegning af Individuel Planlagt Job og Uddannelse med Støtte (IPS)

Tabel 1.1
Væsentligste antagelser og forudsætninger i scenariet for eksempelberegningen af IPS

Parameter	Forudsætning
År for opstart af indsatsen	2021
Tidshorisont	4 år
Forløbsvarighed	Mellem 1-2 år (gns. 17 måneder)
Antal påbegyndte forløb pr. år	50
Antal deltagere pr. forløb	1
Antal år med budgetøkonomiske konsekvenser	10 år

Anm.: Ved individuelle forløb er 'Antal deltagere pr. forløb' altid én deltager.

Kilde: Oplysninger fra Københavns Kommune.

2. Omkostninger

Omkostninger ved en indsats omfatter udgifterne til etablering og drift af indsatsen. Hvis indsatsen direkte erstatter en eller flere eksisterende indsatser (basisalternativet), skal omkostningerne til disse indsatser modregnes omkostningerne til den pågældende indsats.

Nedenfor fremgår en beskrivelse af forudsætningerne bag og resultaterne af omkostningsvurderingen af Individuel Planlagt Job og Uddannelse med Støtte (IPS).

2.1.1. Forudsætninger

De centrale forudsætninger for omkostningsvurderingen af IPS og opgørelsen af sparede omkostninger til basisalternativet er beskrevet nedenfor. For detaljerede oplysninger om forudsætningerne bag omkostningsvurderingen af IPS og basisalternativet se Bilag B.

Omkostninger forbundet med indsatsen

Omkostningerne forbundet med IPS, der anvendes i denne eksempelberegning, baserer sig på oplysninger fra Københavns Kommune.

Der vil være en række omkostninger, hvis IPS skal implementeres i en ny kommune, herunder omkostninger forbundet med medarbejder- og ledelsesmæssige ressourcer til udarbejdelse af analyser, overvejelse om organisatorisk forankring og organisering mv. Disse omkostninger vil variere på tværs af kommuner og er derfor ikke prisfastsat i denne omkostningsvurdering, men det er omkostninger, man som en kommune skal være opmærksom på, hvis man overvejer at implementere IPS i ens organisation.

Det er nødvendigt at uddanne medarbejderne til at kunne varetage opgaverne som IPS-konsulent. Uddannelsen strækker sig over 52 uger, hvor medarbejderne sideløbende med uddannelsen gør sig erfaringer med støtten og samarbejdet med borgerne. Uddannelsen indeholder udover konkret undervisning også løbende supervision samt evaluering og fidelitetsmåling. Omkostningerne til uddannelsesforløbet som IPS-konsulent beløber sig til ca. 80.000 kr. pr. medarbejder.

Omkostninger til drift af IPS udgøres primært af lønomkostninger til IPS-konsulenter. I scenariet for eksempelberegningen antages det, at kommunen ansætter to IPS-konsulenter til at etablere og drive indsatsen. En IPS-konsulent kan i gennemsnit varetage ca. 25 deltagerforløb pr. år. IPS-konsulenterne kan have forskellig uddannelsesmæssig baggrund. I denne omkostningsvurdering er der taget udgangspunkt i et gennemsnitligt lønniveau på tværs af de medarbejdertyper, der fungerer som IPS-konsulenter i Københavns Kommunes IPS-team, herunder socialrådgivere, akademikere, sygeplejersker og ergoterapeuter. Dette svarer til en gennemsnitlig årsløn på ca. 492.000 kr. Årslønnen tillægges en overhead på 20 pct., som dækker omkostninger, udover selve lønnen, der er forbundet med at have medarbejdere ansat fx personaleadministration, IT-udstyr, kontorartikler, lokaleomkostninger mv.

Ud over lønomkostninger vil der typisk også være behov for "kaffepenge" i forbindelse med møderne mellem at IPS-konsulenten og borgerne. Omkostninger til dette estimeres til ca. 100 kr. pr. IPS-konsulent pr. måned.

I kommuner med store geografiske afstande kan der være behov for refundering af transportudgifter til IPS-konsulenter, hvilket dog ikke er medregnet i denne omkostningsvurdering, da det vil afhænge af den respektive kommune.

Det antages i eksempelberegningen, at kommunerne afholder alle omkostningerne forbundet med IPS, da kommunerne afholder alle udgifter forbundet med vejledning og opkvalificering for stort set alle forsørgelsesmålgrupper, jf. lov om en aktiv beskæftigelsesindsats.

Sparede omkostninger til basisalternativ

Oplysninger om sparede omkostninger til basisalternativet til IPS, der anvendes i denne eksempelberegning, stammer fra den sundhedsøkonomiske evaluering af IPS (Christensen, Epløv, & Kruse, 2020).

Det fremgår af den sundhedsøkonomiske evaluering af IPS, at omkostninger til beskæftigelsesindsatser, herunder samtaler i jobcenteret, mentorstøtte og vejledning og opkvalificering fra baseline til 18 måneders opfølgningen, udgjorde ca. 26.600 kr. pr. deltager i kontrolgruppen, mens de samme omkostninger til beskæftigelsesindsatser for deltagerne i IPS udgjorde ca. 3.200 kr. pr. deltager, da hovedparten af aktiviteterne blev varetaget som en del af IPS-indsatsen (omregnet til 2021-priser). Dette svarer til sparede omkostninger til basisalternativet på i alt ca. 23.400 kr. pr. deltager.

Omkostningerne pr. deltager fordeles således at to tredjedel af omkostninger afholdes i året, hvor deltageren påbegynder indsatsen, mens den sidste tredjedel af omkostninger afholdes i året, hvor deltageren afslutter indsatsen.

2.1.1 Omkostninger

De samlede omkostninger i alt og pr. deltager forbundet med scenariet for IPS og basisalternativet fremgår af Tabel 2.1.

Det ses, at bruttoomkostningerne i alt for det specificerede scenarie for opstart og drift af IPS i en fireårig periode, hvor der de første tre år påbegyndes 50 deltagerforløb årligt, beløber sig til ca. 4,1 mio. kr., mens sparede omkostninger i alt til basisalternativet, beløber sig til ca. 3,4 mio. kr. Nettoomkostningerne, der udtrykker meromkostninger forbundet med IPS sammenlignet med basisalternativet, udgør dermed i alt ca. 770.000 kr.

Bruttoomkostningerne forbundet med IPS beløber sig til ca. 28.500 kr. pr. deltager, mens sparede omkostninger forbundet med basisalternativet beløber sig til ca. 23.100 kr. pr. deltager. Nettoomkostningerne forbundet med IPS udgør dermed ca. 5.300 kr. pr. deltager.

Tabel 2.1
Omkostninger i alt og pr. deltager forbundet med IPS
Kr., 2021-priser, nutidsværdi (2021)

	I alt	Pr. deltager
Bruttoomkostninger	4.126.212	28.460
- Sparede omkostninger	3.356.093	23.148
Nettoomkostninger	770.119	5.312

Kilde: Baseret på oplysninger fra Københavns Kommune og Christensen, Epløv, & Kruse (2020).

Omkostningerne i alt forbundet med IPS og basisalternativet fordelt på år fremgår af Tabel 2.2.

Det ses, at bruttoomkostningerne i det første år, hvor IPS-konsulenterne uddannes, beløber sig til i alt ca. 1,3 mio. kr., mens bruttoomkostningerne i de efterfølgende to år, hvor der udelukkende er omkostninger til drift af indsatsen, beløber sig til ca. 1,2 mio. kr. pr. år. I det sidste år, hvor de sidste deltagerforløb afsluttes, er bruttoomkostningerne ca. 592.000 kr.

Nettoomkostningerne udgør henholdsvis ca. 563.000 kr. i det første år, ca. 13.000 kr. i hvert af de to efterfølgende år og ca. 202.000 kr. i det sidste år, hvor de sidste forløb afsluttes.

Tabel 2.2
Omkostninger i alt forbundet med IPS fordelt på år
 Kr., 2021-priser

År	2021	2022	2023	2024
Bruttoomkostninger	1.343.709	1.183.709	1.183.709	591.854
- Sparede omkostninger	780.394	1.170.591	1.170.591	390.197
Nettoomkostninger	563.315	13.118	13.118	201.657

Kilde: Baseret på oplysninger fra Københavns Kommune og Christensen, Epløv, & Kruse (2020).

Omkostningerne i basisberegningen tager udgangspunkt i, at en kommune både etablerer og drifter IPS. Hvis en kommune allerede har etableret IPS, vil der dog ikke nødvendigvis være omkostninger forbundet med uddannelse af IPS-konsulenter, da nye IPS-konsulenter kan oplæres af erfarne IPS-konsulenter.

Der kan desuden være variation i antallet af borgere, der kan rekrutteres til IPS eller som den enkelte IPS-konsulent kan varetage.

For at tage højde for 1) at der ikke nødvendigvis er omkostninger forbundet med uddannelse og 2) at der kan være variation i antal påbegyndte deltagerforløb pr. IPS-konsulent pr. år, foretages der følsomhedsanalyser af betydningen af ændrede omkostninger på basisberegningens resultat. Resultatet af følsomhedsanalyserne fremgår af afsnit 5.1.1.

3. Budgetøkonomiske konsekvenser

De budgetøkonomiske konsekvenser forbundet med en konkret indsats omfatter ændringer i udgifterne til offentlige ydelser og aktiviteter, der følger af indsatsens effekt på deltagerne.

I en eksempelberegning i SØM beregnes de budgetøkonomiske konsekvenser af et scenarie for en indsats ved at koble viden om effekten af indsatsen ("Hvor mange opnår succes, som følge af indsatsen?") med viden om konsekvenser ("Hvor meget ændres forbruget af offentlige ydelser og aktiviteter for personer, der opnår succes?") for registerafgrænsede målgrupper og succesmål, der ligner målgruppen og effektmålet for den konkrete indsats. Viden om konsekvenserne kobles desuden med viden om prisen forbundet med konsekvenserne for at beregne de budgetøkonomiske konsekvenser.

Nedenfor beskrives den viden om effekt, konsekvenser og priser, der er anvendt i eksempelberegningen af det opstillede scenarie for Individuel Planlagt Job og Uddannelse med Støtte (IPS).

3.1. Effekt

Det overordnede formål med IPS er, at deltagerne kommer i ordinært job eller uddannelse (Christensen & Eplov, 2018).

Det primære effektmål i den danske afprøvning af IPS målrettet borgere med svære psykiske vanskeligheder er antal timer i ordinær beskæftigelse eller uddannelse i en 18 måneders opfølgingsperiode. Afprøvningen viste, at deltageren i IPS havde signifikant flere timers beskæftigelse sammenlignet med kontrolgruppen (411 timer vs. 341 timer, p -værdi=0,018).

Et af de sekundære effektmål i afprøvningen er andel i ordinær beskæftigelse eller uddannelse i løbet af en 18 måneders opfølgingsperiode. Også her var signifikant flere deltagere i IPS i beskæftigelse eller uddannelse sammenlignet med deltagere i kontrolgruppen (59,9 pct. vs. 46,5 pct., p -værdi=0,014). I evalueringen er ordinær beskæftigelse defineret som deltids- eller fulltidsarbejde, hvor deltageren som minimum modtager mindstelønnen. Fleksjob og løntilskud i privat virksomhed er også inkluderet i denne definition. Der er således tale om både støttet eller ustøttet beskæftigelse. Uddannelse er defineret som ungdomsuddannelse, erhvervsuddannelse eller videregående uddannelse, hvor der er et klar defineret beskæftigelsesmål, som ikke er specielt målrettet borgere med sindslidelser (Christensen & Eplov, 2018).

Da konsekvensestimaterne i SØM baseres på en succesrate, der udtrykker, hvor stor en andel der opnår succes, anvendes det sekundære effektmål vedrørende andel i beskæftigelse eller uddannelse til at fastsætte effekten af IPS i beregningen.

I Tabel 3.1 fremgår en opsummering af effektmålet og succesraten, der anvendes i eksempelberegningen af IPS. Effektmålet for IPS er overordnet set *Beskæftigelse (støttet eller ustøttet) eller ordinær uddannelse 1-18 mdr. efter påbegyndt indsats*. Succesraten, der udtrykker mereeffekten af IPS sammenlignet med kontrolgruppen, er 13,4 pct.-point og angiver merandelen i beskæftigelse 1-18 mdr. efter påbegyndt indsats.

Tabel 3.1
Anvendt effektmål og succesrate i eksempelberegningen af IPS

Parameter	Individuelt Planlagt Job med Støtte (IPS)
Effektmål	Beskæftigelse (støttet eller ustøttet) eller ordinær uddannelse 1-18 mdr. efter påbegyndt indsats
Succesrate	13,4 pct.-point

Kilde: Christensen & Epløv (2018).

Den angivne succesrate har stor betydning for det samlede budgetøkonomiske nettoresultat. For at tage højde for, at der er usikkerhed forbundet med effekten af IPS, foretages i afsnit 5.1.2 en følsomhedsanalyse af betydningen af ændringer i succesraten for det samlede nettoresultat.

3.2. Konsekvenser og priser

Nedenfor præsenteres den viden om konsekvenser og priser, der er anvendt i eksempelberegningen af Individuel Planlagt Job og Uddannelse med Støtte (IPS).

3.2.1. Konsekvenser

I denne eksempelberegning anvendes, som tidligere nævnt, generel viden fra SØM om, hvad der sker med forbruget af offentlige ydelser og aktiviteter for en registerafgrænset målgruppe, der opnår et registerafgrænset succesmål.

Den registerafgrænsede målgruppe i SØM, der umiddelbart vurderes at være mest sammenlignelig med målgruppen for IPS målrettede personer med svære psykiske lidelser, er målgruppen '*Voksne med psykiske lidelser: Svære psykiske vanskeligheder, Ikke-arbejdsmarkedspare ledige*'. Denne målgruppe er opdelt i to aldersgrupper i SØM: 18-29 år og 30-64 år.

For at afspejle at målgruppen for IPS omfatter personer i både aldersgruppen 18-29 år og 30-64 år, anvendes et vægtet gennemsnit af konsekvenserne for de to aldersgrupper i eksempelberegningen¹.

Målgruppen i SØM er afgrænset til at omfatte personer, der fem år op til året for målgruppeafgrænsningen er blevet diagnosticeret med enten skizofreni, skizotypiske sindslidelser, øvrige psykoser, mani og bipolar lidelse eller borderline². Desuden er personer i målgruppen ikke-arbejdsmarkedspare ledige³ i hovedparten af ugerne i året for målgruppeafgrænsningen.

¹ Konsekvenserne for de to aldersgrupper vægtes således, at konsekvenserne for aldersgruppen 18-29 år tæller 40 pct., mens konsekvenserne for aldersgruppen 30-64 år tæller 60 pct. Derved opnås et aldersgennemsnit på 33 år, der svarer til aldersgennemsnittet for deltagerne i IPS i projekt Inklusion (se Bilag C).

² ICD-10-diagnosekoder: skizofreni (DF20), skizotypiske sindslidelser (DF21), øvrige psykoser (DF22-DF29), mani og bipolar lidelse (DF30-DF31) eller borderline (DF603).

³ Ikke-arbejdsmarkedspare ledig omfatter uddannelsesparate og aktivitetsparate uddannelseshjælpsmodtagere, aktivitetsparate kontanthjælpsmodtagere, aktivitetsparate selvforsørgelses- og hjemsendelsesydelsesmodtagere, aktivitetsparate overgangsydelsesmodtagere, forrevalidenter, revalidenter, ressourceforløbsydelsesmodtagere (ekskl. personer i jobafklaringsforløb) samt ledighedsydelsesmodtagere.

Succesmålet for målgruppen i SØM er andel i ordinær eller støttet beskæftigelse eller ordinær uddannelse ultimo året efter, at de indgår i målgruppen.

I Tabel 3.2 fremgår en oversigt over målgrupper og effektmål/successmål for henholdsvis IPS og målgruppen 'Voksne med psykiske lidelser: Svære psykiske lidelser, Ikke-arbejdsmarkedspare ledige' i SØMs vidensdatabase.

Tabel 3.2
Målgrupper og effektmål/successmål for henholdsvis IPS og målgruppen 'Voksne med psykiske lidelser: Svære psykiske lidelser, Ikke-arbejdsmarkedspare ledige' i SØM

Parameter	Individuelt Planlagt Job med Støtte (IPS)	'Voksne med psykiske lidelser: Svære psykiske lidelser, Ikke-arbejdsmarkedspare ledige' i SØMs vidensdatabase
Målgruppe	Voksne i alderen 18-64 år med svære psykiske vanskeligheder, herunder skizofreni, skizotypiske sindslidelse, øvrige psykoser, bipolar lidelse eller tilbagevendende depression, der ikke er i beskæftigelse og har et ønske om at komme i ordinær beskæftigelse eller uddannelse.	Voksne i alderen 18-64 år med svære psykiske vanskeligheder, herunder skizofreni, skizotypiske sindslidelse, øvrige psykoser, mani og bipolar lidelse eller borderline, der primært er ikke-arbejdsmarkedspare ledige i året for målgruppeafgrænsningen.
Effektmål/ Successmål	Beskæftigelse (støttet eller ustøttet) eller ordinær uddannelse 1-18 mdr. efter påbegyndt indsats.	Beskæftigelse (støttet eller ustøttet) eller ordinær uddannelse ultimo året efter målgruppeafgrænsning.

Kilde: Christensen & Epløv (2018) og Den Socialøkonomiske Investeringsmodel, SØM, version 2.5.

Sammenligning af indsatsens målgruppe og målgruppen i SØM

Definitionen af målgruppen for IPS og SØM-målgruppen 'Voksne med psykiske lidelser: Svære psykiske lidelser, Ikke-arbejdsmarkedspare ledige', der anvendes til at beregne de budgetøkonomiske konsekvenser, fremgår af Tabel 3.2.

Der er ikke væsentlig forskel i diagnoserne, der har indgået i afgrænsningskriteriet i den danske afprøvning af IPS, og diagnoserne, der ligger til grund for afgrænsningen af SØM-målgruppen. Dog har maniske enkeltepisoder og borderline, som indgår i målgruppeafgrænsningen for SØM-målgruppen, ikke været en del af diagnoserne i afgrænsningskriteriet for IPS, mens tilbagevendende depression, der har indgået som en del af afgrænsningskriteriet i IPS, ikke er en del af målgruppeafgrænsningen for SØM-målgruppen.

Der forventes at være en nogenlunde overensstemmelse mellem forsørgelsesgrundlaget for målgruppen for IPS og SØM-målgruppen. Der foreligger ikke detaljerede oplysninger om forsørgelsesgrundlaget for deltagerne i den danske afprøvning af IPS. Dog fremgår det af karakteristika for deltagerne (se Bilag C), at alle deltagere var i matchgruppe 2 og 3, hvilket omfatter aktivitetsparate ledige. Dette er en del af ikke-arbejdsmarkedspare ledige, som er afgrænsningskriteriet for SØM-målgruppen.

En væsentlig forskel imellem deltagerne i IPS og SØM-målgruppen er, at deltagerne i IPS skal være motiveret for at få et ordinært job eller komme i ordinær uddannelse, hvilket ikke er et kriterie for SØM-målgruppen, da dette ikke kan måles i de nationale registre.

Desuden er der en væsentligt flere mænd, der har deltaget i IPS-afprøvningen sammenlignet med andelen af mænd i de relevante målgrupper i SØM, jf. Bilag C. Uddannelsesniveaue er

også en smule højere for deltagerene i den danske afprøvning af IPS sammenlignet med målgrupperne i SØM.

Forskellen i motivation for henholdsvis målgruppen for IPS og SØM-målgruppen kan generelt være med til at underestimere konsekvenserne forbundet med indsatsen, da målgruppen for IPS generelt må forventes at være mere motiverede end SØM-målgruppen. Det kan dog ikke umiddelbart konkluderes, hvor meget konsekvenserne kan forventes at være underestimerede.

Sammenligning af effektmålet for indsatsen og succesmålet i SØM

Definitionen af effektmålet for IPS og succesmålet for SØM-målgruppen '*Voksne med psykiske lidelser: Svære psykiske lidelser, Ikke-arbejdsmarkedspare ledige*', der anvendes til at beregne de budgetøkonomiske konsekvenser, fremgår af Tabel 3.2.

Forskellen i effektmålet for IPS og succesmålet for SØM-målgruppen er, at effektmålet for IPS opgøres over en 18-måneders periode fra indsatsen påbegyndes, hvorimod succesmålet i SØM opgøres som et nedslag ultimo året efter, at personer indgår i målgruppeafgrænsningen (fx vil en person, der indgår i målgruppen i målgruppeåret være i succesgruppen, hvis personen er i beskæftigelse eller uddannelse i slutningen af det efterfølgende år).

Forskellen i den tidsmæssige opgørelse af henholdsvis effektmålet og succesmålet vurderes dog ikke at have nogen væsentlig betydning for konsekvenserne forbundet med IPS.

Konsekvenser, der anvendes i basisberegningen

Alle konsekvenser for målgruppen '*Voksne med psykiske lidelser: Svære psykiske lidelser, Ikke-arbejdsmarkedspare ledige*' i SØM anvendes i eksempelberegningen af IPS for at få et samlet billede af konsekvenserne, der potentielt kan forventes af indsatsen. Der justeres ikke i konsekvenserne for SØM-målgruppen, da der ikke foreligger viden om, hvilken betydning forskellen i målgrupperne og effektmålet/succesmålet for henholdsvis IPS og SØM-målgruppen har for konsekvenserne, der kan forventes af indsatsen (se Bilag D).

I eksempelberegningen anvendes et vægtet gennemsnit af konsekvenserne for de to aldersgrupper for SØM-målgruppen, således at konsekvenserne for aldersgruppen 18-29 år vægter 40 pct., mens konsekvenserne for aldersgruppen 30-64 år vægter 60 pct. Derved opnås et aldersgennemsnit på 33 år, der svarer til aldersgennemsnittet for deltagerne i IPS i projekt Inklusion (se Bilag C).

De konsekvenser, der primært forventes at blive påvirket af IPS, er beskæftigelsesmæssige konsekvenser. For at tage højde for dette, foretages der i afsnit 5.1.3 en følsomhedsanalyse af betydningen for nettoresultat i basisberegningen, hvis der kun medregnes beskæftigelsesmæssige konsekvenser, herunder indkomstoverførsler, beskæftigelsesindsatser og skat af indkomst.

Desuden foretages der i afsnit 5.1.3 en følsomhedsanalyse af betydningen for resultat af eksempelberegningen, hvis der medregnes konsekvenser særskilt for aldersgrupperne 18-29 år og 30-64 år i stedet for et vægtet gennemsnit som i basisberegningen.

3.2.2. Priser

I beregningen af de budgetøkonomiske konsekvenser anvendes SØMs gennemsnitspriser for målgruppen '*Voksne med psykiske lidelser: Svære psykiske lidelser, Ikke-arbejdsmarkedspare ledige*', da der ikke foreligger specifik viden om prisen for konsekvenser for personer, der har deltaget i IPS.

Der anvendes et vægtet gennemsnit af priserne for de to aldersgrupper for målgruppen '*Voksne med psykiske lidelser: Svære psykiske lidelser, Ikke-arbejdsmarkedspare ledige*' i

SØM, således at konsekvenserne for aldersgruppen 18-29 år vægter 40 pct., mens konsekvenserne for aldersgruppen 30-64 år vægter 60 pct. Derved opnås et aldersgennemsnit på 33 år, der svarer til aldersgennemsnittet for deltagerne i IPS i projekt Inklusion (se Bilag C).

3.3. Budgetøkonomiske konsekvenser

De budgetøkonomiske konsekvenser beregnes, som tidligere nævnt ved at koble konkret viden om andelen, der opnår effekt som følge af IPS (*Beskæftigelse (støttet eller ustøttet) eller ordinær uddannelse 1-18 mdr. efter påbegyndt indsats: 13,4 pct.-point*), med generel viden om konsekvenser, dvs. ændringer i forbruget af offentlige ydelser og aktiviteter, og priser forbundet med disse konsekvenser for en registerafgrænset målgruppe og et registerafgrænset succesmål, der ligner målgruppen og det primære effektmål for IPS (Målgruppe: *Voksne med psykiske lidelser: Svære psykiske lidelser, Ikke-arbejdsmarkedsprate ledige*; Succesmål: *Beskæftigelse (støttet eller ustøttet) eller ordinær uddannelse ultimo året efter målgruppeafgrænsning*).

De budgetøkonomiske konsekvenser i denne eksempelberegning af IPS fordelt på år og hovedområder præsenteres i afsnit 4.1.4.

For budgetøkonomiske konsekvenser fordelt på detaljerede konsekvenser se Bilag E.

4. Resultater

Nedenfor fremgår resultaterne af basisberegningen af Individuel Planlagt Job og Uddannelse med Støtte (IPS).

4.1.1. Nettoresultat, samlet

De budgetøkonomiske konsekvenser, nettoomkostninger og nettoresultat i alt og pr. deltager forbundet det specificerede scenarie for IPS, hvor der årligt påbegyndes 50 deltagerforløb i en treårig periode, og hvor der medregnes budgetøkonomiske konsekvenser, fra deltagerne afslutter indsatsen og ti år frem, fremgår af Tabel 4.1.

Det ses, at de budgetøkonomiske konsekvenser beløber sig til ca. 19.900 kr. pr. deltager, mens nettoomkostningerne beløber sig til ca. 5.300 kr. pr. deltager. Nettoresultatet i alt udgør dermed 14.600 kr. pr. deltager.

De budgetøkonomiske konsekvenser mere end opvejer dermed nettoomkostningerne forbundet med IPS for det offentlige som helhed.

Tabel 4.1
Budgetøkonomiske konsekvenser, nettoomkostninger og nettoresultat i alt og pr. deltager forbundet med IPS

Kr., 2021-priser, nutidsværdi (2021)

	I alt	Pr. deltager
Budgetøkonomiske konsekvenser	2.890.990	19.940
- Nettoomkostninger	770.119	5.312
Nettoresultat	2.120.871	14.628

Anm.: Nettoresultatet er beregnet som et vægtet gennemsnit af konsekvenser og priser for målgrupperne 'Voksne med psykiske lidelser: Svære psykiske lidelser, Ikke-arbejdsmarkedsparede ledige (18-29 år)' og 'Voksne med psykiske lidelser: Svære psykiske lidelser, Ikke-arbejdsmarkedsparede ledige (30-64 år)' i SØM ved en succesrate på 13,4 pct.-point. Der er medregnet konsekvenser fra og med året, hvor deltageren afslutter indsatsen og ti år frem.

Kilde: Baseret på Christensen & Epløv (2018), Christensen, Epløv, & Kruse (2020), oplysninger fra Københavns Kommune samt Den Socialøkonomiske Investeringsmodel, SØM, version 2.5.

4.1.2. Nettoresultat fordelt på aktører

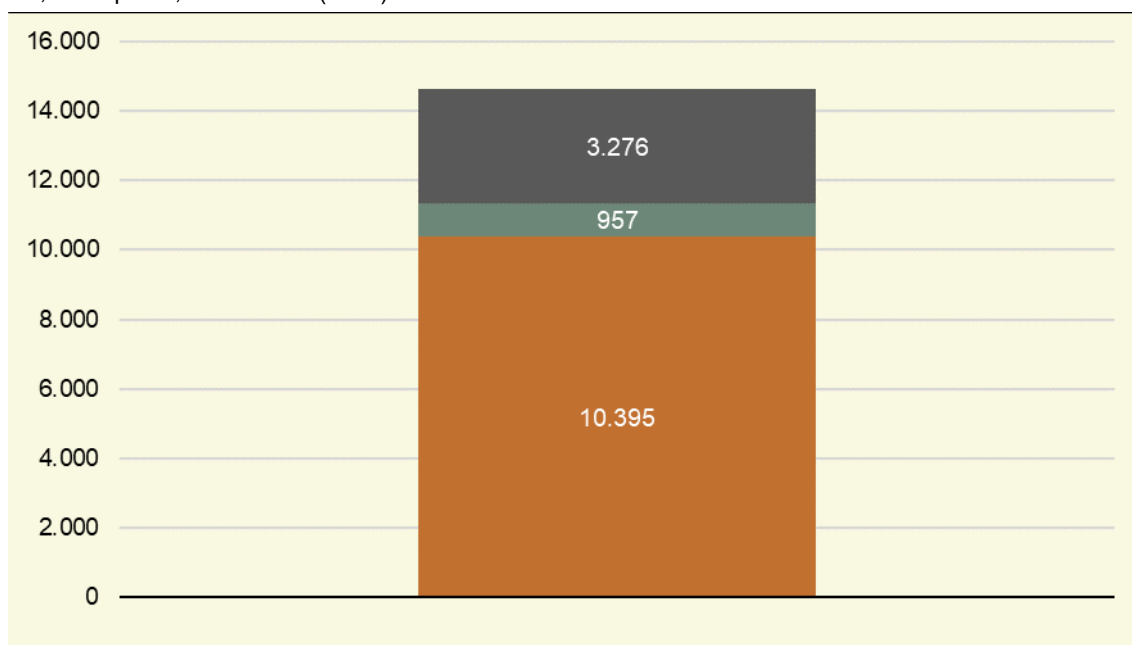
Nettoresultatet forbundet med det specificerede scenarie for IPS fordelt på aktører fremgår af Figur 4.1.

Det ses, at nettoresultatet for kommunen, der afholder omkostningerne forbundet med indsatsen, er ca. 10.400 kr. pr. deltager (71 pct.), mens det samlede nettoresultat for stat og region er henholdsvis ca. 3.300 kr. (22 pct.) og ca. 1.000 kr. (7 pct.) pr. deltager.

Kommunens budgetøkonomiske konsekvenser mere end opvejer dermed omkostninger forbundet med IPS.

Stat og region har ingen omkostninger men udelukkende samlede positive budgetøkonomiske konsekvenser forbundet med IPS.

Figur 4.1
Nettoresultat pr. deltager forbundet med IPS fordelt på aktører
Kr., 2021-priser, nutidsværdi (2021)



Anm.: Nettoresultatet er beregnet som et vægtet gennemsnit af konsekvenser og priser for målgrupperne 'Voksne med psykiske lidelser: Svære psykiske lidelser, Ikke-arbejdsmarkedsparede ledige (18-29 år)' og 'Voksne med psykiske lidelser: Svære psykiske lidelser, Ikke-arbejdsmarkedsparede ledige (30-64 år)' i SØM ved en succesrate på 13,4 pct.-point. Der er medregnet konsekvenser fra og med året, hvor deltageren afslutter indsatsen og ti år frem.

Kilde: Baseret på Christensen & Eplov (2018), Christensen, Eplov, & Kruse (2020) og oplysninger fra Københavns Kommune samt Den Socialøkonomiske Investeringsmodel, SØM, version 2.5.

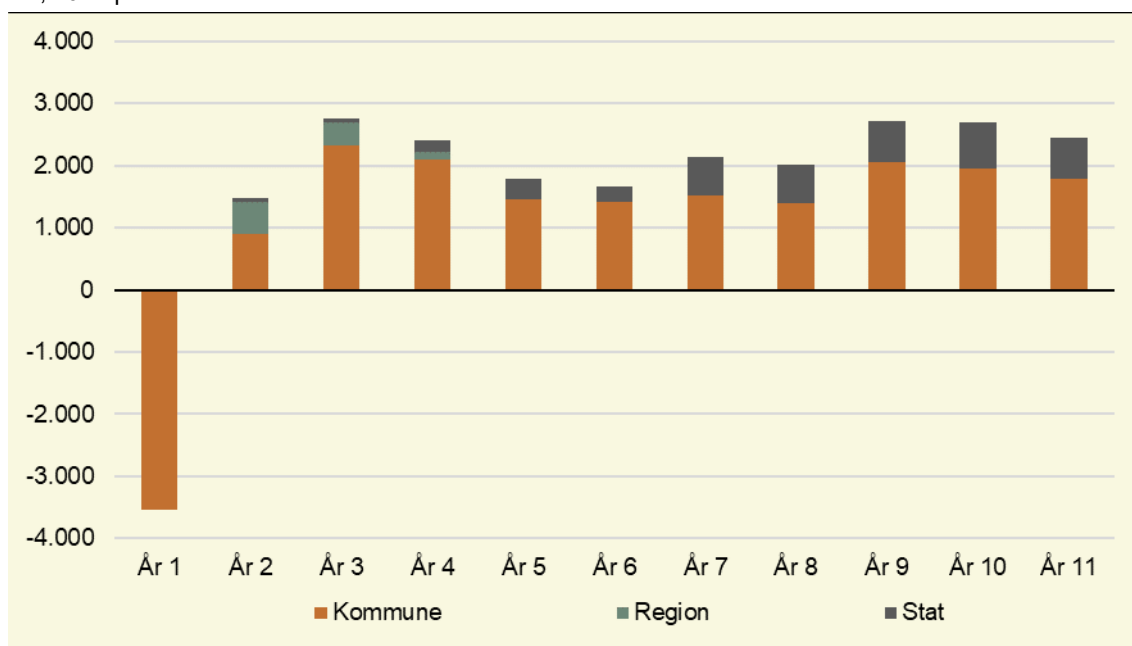
4.1.3. Nettoresultat fordelt på år

Nettoresultatet forbundet med det specificerede scenarie for IPS fordelt på år og aktører fremgår af Figur 4.2.

Det ses, at nettoresultatet i år 1, hvor deltageren påbegynder indsatsen, er negativt for kommunen, der afholder omkostningerne forbundet med indsatsen (ca. -3.500 kr. pr. deltager). I år 2, hvor deltageren afslutter indsatsen, mere end opvejer kommunens positive budgetøkonomiske konsekvenser omkostningerne forbundet med indsatsen (ca. 900 kr. pr. deltager). I år 3 til 10, hvor kommunen udelukkende har budgetøkonomiske konsekvenser forbundet med indsatsen, er kommunens nettoresultater positive (varierende fra ca. 1.400 kr. til ca. 2.300 kr. pr. deltager pr. år).

Staten har positive nettoresultater i år 2 til 11 (varierende fra ca. 50 kr. til ca. 700 kr. pr. deltager pr. år), mens regionen har positive nettoresultater i år 2 til 4 (varierende fra ca. 100 kr. til ca. 500 kr. pr. deltager pr. år).

Figur 4.2
Nettoresultat pr. deltager forbundet med IPS fordelt på år og aktører
 Kr., 2021-priser



Anm.: Nettoresultatet er beregnet som et vægtet gennemsnit af konsekvenser og priser for målgrupperne 'Voksne med psykiske lidelser: Svære psykiske lidelser, Ikke-arbejdsmarkedspare ledige (18-29 år)' og 'Voksne med psykiske lidelser: Svære psykiske lidelser, Ikke-arbejdsmarkedspare ledige (30-64 år)' i SØM ved en succesrate på 13,4 pct.-point. År 1 angiver året hvor deltageren påbegynder indsatsen. Der er medregnet konsekvenser fra og med året, hvor deltageren afslutter indsatsen og ti år frem.

Kilde: Baseret på Christensen & Epløv (2018), Christensen, Epløv, & Kruse (2020) og oplysninger fra Københavns Kommune samt Den Socialøkonomiske Investeringsmodel, SØM, version 2.5.

4.1.4. Budgetøkonomiske konsekvenser fordelt på hovedområder

De budgetøkonomiske konsekvenser i alt forbundet med det specificerede scenarie for IPS fordelt på år og hovedområder fremgår af Figur 4.3.

Der er ikke budgetøkonomiske konsekvenser i år 1, da forløbsvarigheden af IPS er større end 1 år og da man i eksempelberegninger i SØM først medregnet budgetøkonomiske konsekvenser fra året, hvor deltagerne afslutter indsatsen.

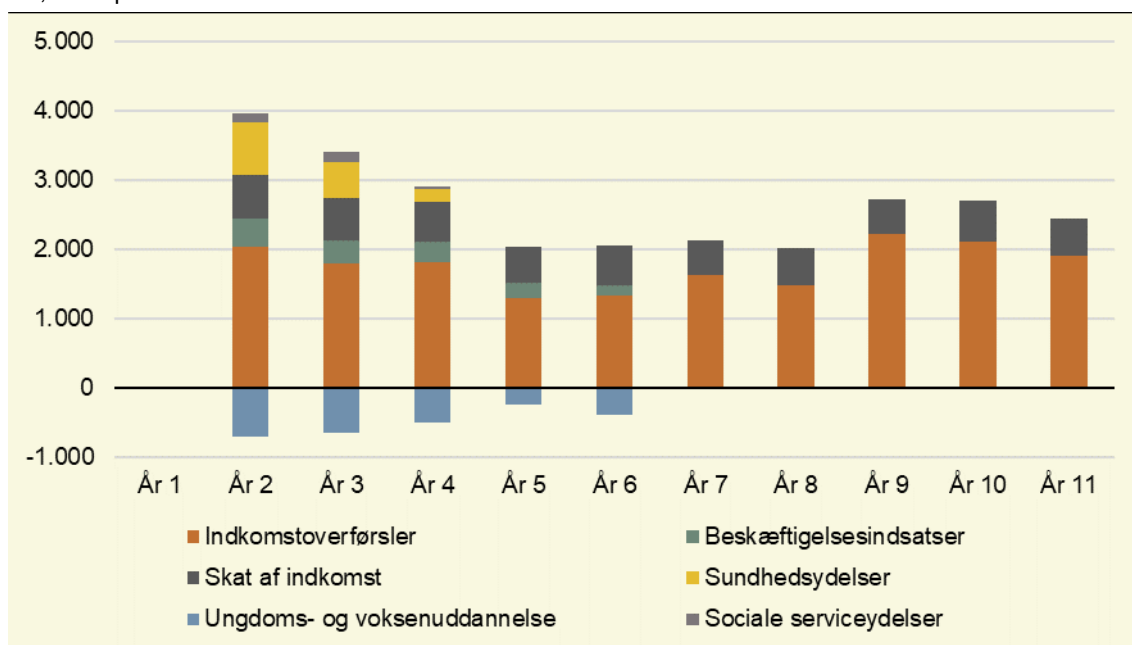
Det ses, at de samlede budgetøkonomiske konsekvenser særligt er drevet af budgetøkonomiske konsekvenser forbundet med indkomstoverførsler (år 2-11: ca. 14.600 kr. pr. deltager (nutidsværdi (år 1)); 73 pct.) og skat af indkomst (år 2-11: ca. 4.600 kr. pr. deltager (nutidsværdi (år 1)); 23 pct.). Dette skyldes, at flere kommer i beskæftigelse som følge af IPS og dermed forventes at have mindre behov for at modtage indkomstoverførsler og betale mere i skat af deres lønindkomst.

Der er også positive budgetøkonomiske konsekvenser forbundet med sundhedsydelser (år 2-4: ca. 1.400 kr. pr. deltager (nutidsværdi (år 1)); 7 pct.), beskæftigelsesindsatser (år 2-6: ca. 1.300 kr. pr. deltager (nutidsværdi (år 1)); 7 pct.) og sociale serviceydelser (år 2-4: ca. 300 kr. pr. deltager (nutidsværdi (år 1)); 2 pct.), der dog udgør en mindre andel af de samlede budgetøkonomiske konsekvenser.

Omvendt er der negative budgetøkonomiske konsekvenser forbundet med ungdoms- og voksenuddannelse (år 2-6: ca. -2.300 kr. pr. deltager (nutidsværdi (år 1)); -12 pct.), da flere forventes at påbegynde en uddannelse. Negative budgetøkonomiske konsekvenser forbundet med uddannelse må dog forventes på længere sigt at udmønte sig i en tættere tilknytning til arbejdsmarkedet, hvorfor de i en investeringstankegang kan tolkes positivt.

Der kan ikke observeres statistisk signifikante budgetøkonomiske konsekvenser forbundet med brugen af efterværn for 18-23-årige samt politi, retsvæsen og kriminalforsorg.

Figur 4.3
Budgetøkonomiske konsekvenser pr. deltager forbundet med IPS fordelt på år og hovedområder
 Kr., 2021-priser



Anm.: De budgetøkonomiske konsekvenser er beregnet som et vægtet gennemsnit af konsekvenser og priser for målgrupperne 'Voksne med psykiske lidelser: Svære psykiske lidelser, Ikke-arbejdsmarkedsparede ledige (18-29 år)' og 'Voksne med psykiske lidelser: Svære psykiske lidelser, Ikke-arbejdsmarkedsparede ledige (30-64 år)' i SØM ved en succesrate på 13,4 pct.-point. År 1 angiver året hvor deltageren påbegynder indsatsen. Der er medregnet konsekvenser fra og med året, hvor deltageren afslutter indsatsen og ti år frem.

Kilde: Baseret på Christensen & Epløv (2018) samt Den Socialøkonomiske Investeringsmodel, SØM, version 2.5.

5. Følsomhedsanalyser

Resultatet af en eksempelberegning indebærer en række usikkerheder.

Nedenfor fremgår resultatet af eksempelberegningen af Individuel Planlagt Job og Uddannelse med Støtte (IPS), hvis der ændres i særligt usikre eller følsomme antagelser og forudsætninger.

5.1.1 Resultat ved ændringer i omkostninger

Som det fremgår af afsnit 2, er der ikke nødvendigvis omkostninger til uddannelse af IPS-konsulenter, hvis IPS allerede er implementeret i organisationen, da nye IPS-konsulenter kan oplæres af erfarne IPS-konsulenter. Desuden kan der være variation i, hvor mange deltagerforløb en IPS-konsulent kan påbegynde pr. år.

Der foretages derfor følsomhedsanalyser på eksempelberegningen resultater, 1) hvis der ikke medregnes omkostninger til uddannelse af IPS-konsulenter og 2) hvis der varieres i antal deltagerforløb, der opstartes pr. IPS-konsulent pr. år

Nettoresultat uden uddannelsesomkostninger

Hvis en organisation allerede har opstartet IPS, vil der ikke nødvendigvis være omkostninger forbundet med uddannelse af IPS-konsulenter, da erfarne IPS-konsulenter vil kunne oplære nye IPS-konsulenter.

Nettoresultatet forbundet med det specificerede scenarie for IPS, hvis der ikke medregnes uddannelsesomkostninger, fremgår af Tabel 5.1.

Det ses, at nettoresultatet, når der ikke medregnes uddannelsesomkostninger, er ca. 15.700 kr. pr. deltager, hvilket er 8 pct. højere end nettoresultatet i basisberegningen.

Det er kun kommunen nettoresultat, der påvirkes, hvis uddannelsesomkostningerne ikke medregnes. Kommunens nettoresultat uden uddannelsesomkostninger ca. 11.500 kr. pr. deltager, hvilket er 11 pct. højere end nettoresultatet i basisberegningen.

Tabel 5.1

Følsomhedsanalyse af nettoresultatet forbundet med IPS, hvis uddannelsesomkostninger ikke medregnes. Nettoresultat pr. deltager

Kr., 2021-priser, nutidsværdi (2021)

Nettoresultat pr. deltager	<i>Basisberegning (Med uddannelsesomkostninger)</i>	Uden uddannelsesomkostninger
Det offentlige, samlet	14.628	15.732
- Kommune	10.395	11.499
- Region	957	957
- Stat	3.276	3.276

Anm.: Nettoresultatet er beregnet som et vægtet gennemsnit af konsekvenser og priser for målgrupperne 'Voksne med psykiske lidelser: Svære psykiske lidelser, Ikke-arbejdsmarkedsparede ledige (18-29 år)' og 'Voksne med psykiske lidelser: Svære psykiske lidelser, Ikke-arbejdsmarkedsparede ledige (30-64 år)' i SØM ved en succesrate på 13,4 pct.-point. Der er medregnet konsekvenser fra og med året, hvor deltageren afslutter indsatsen og ti år frem.

Kilde: Baseret på Christensen & Epløv (2018), Christensen, Epløv, & Kruse (2020), oplysninger fra Københavns Kommune samt Den Socialøkonomiske Investeringsmodel, SØM, version 2.5.

Eksempelberegning af Individuel Planlagt Job og Uddannelse med Støtte (IPS)

Nettoomkostningerne må maksimalt udgøre ca. 19.100 kr. pr. deltager, hvis nettoresultatet for det offentlige som helhed skal være positivt, mens nettoomkostningerne maksimalt må udgøre ca. 15.200 kr. pr. deltager, hvis nettoresultatet for kommunen skal være positivt. Dette svarer til at nettoomkostningerne må være næsten fire gange så højere for det offentlige som helhed samt næsten tre gange så højere for kommunen sammenlignet med omkostningerne i basisberegningen.

Staten og regionen har ingen omkostninger men udelukkende positive budgetøkonomiske konsekvenser forbundet med IPS og vil derfor have et positivt nettoresultat uanset omkostningsniveauet.

Nettoresultat ved variation i antal påbegyndte deltagerforløb pr. IPS-konsulent pr. år

Der kan være variation i antallet af deltagere en IPS-konsulent kan opstarte pr. år. I den danske manual for IPS anbefales et case-load på maksimalt 20 deltagere (Swanson, Becker, Christensen, & Ebersbach, 2013).

Nettoresultatet forbundet med det specificerede scenarie for IPS, hvis der varieres i det gennemsnitlige antal påbegyndte deltagerforløb pr. IPS-konsulent pr. år, fremgår af Tabel 5.2.

Det ses, at nettoresultatet, når der regnes med 20 påbegyndte deltagerforløb pr. IPS-konsulent pr. år, er ca. 7.500 kr. pr. deltager, mens nettoresultatet, når der regnes med 30 påbegyndte deltagerforløb pr. IPS-konsulent pr. år er ca. 19.400 kr. pr. deltager. Dette er $\pm 32-49$ pct. i forhold til nettoresultatet i basisberegningen med 25 påbegyndte deltagerforløb pr. IPS-konsulent pr. år.

Det er kun kommunen nettoresultat, der påvirkes, når der varieres i antal påbegyndte deltagerforløb pr. IPS-konsulent pr. år. Kommunens nettoresultat, når der regnes med 20 påbegyndte deltagerforløb pr. IPS-konsulent pr. år, er ca. 3.300 kr. pr. deltager, mens kommunen nettoresultat, når der regnes med 30 påbegyndte deltagerforløb pr. IPS-konsulent pr. år, er ca. 15.100 kr. pr. deltager. Det svarer til at nettoresultatet pr. deltager for kommunen er $\pm 46-68$ pct. sammenlignet med nettoresultatet i basisberegningen.

Tabel 5.2

Følsomhedsanalyse af nettoresultatet forbundet med IPS, hvis der varieres i det gennemsnitlige antal påbegyndte deltagerforløb pr. IPS-konsulent pr. år. Nettoresultat pr. deltager
Kr., 2021-priser, nutidsværdi (2021)

Nettoresultat pr. deltager	Opstart af 20 deltagere pr. IPS-konsulent pr. år	Basisberegning (Opstart af 25 deltagere pr. IPS-konsulent pr. år)	Opstart af 30 deltagere pr. IPS-konsulent pr. år
Det offentlige, samlet	7.513	14.628	19.372
- Kommune	3.280	10.395	15.138
- Region	957	957	957
- Stat	3.276	3.276	3.276

Anm.: Nettoresultatet er beregnet som et vægtet gennemsnit af konsekvenser og priser for målgrupperne 'Voksne med psykiske lidelser: Svære psykiske lidelser, Ikke-arbejdsmarkedsparede ledige (18-29 år)' og 'Voksne med psykiske lidelser: Svære psykiske lidelser, Ikke-arbejdsmarkedsparede ledige (30-64 år)' i SØM ved en succesrate på 13,4 pct.-point. Der er medregnet konsekvenser fra og med året, hvor deltageren afslutter indsatsen og ti år frem.

Kilde: Baseret på Christensen & Epløv (2018), Christensen, Epløv, & Kruse (2020), oplysninger fra Københavns Kommune samt Den Socialøkonomiske Investeringsmodel, SØM, version 2.5.

5.1.2 Resultat ved ændringer i succesrate

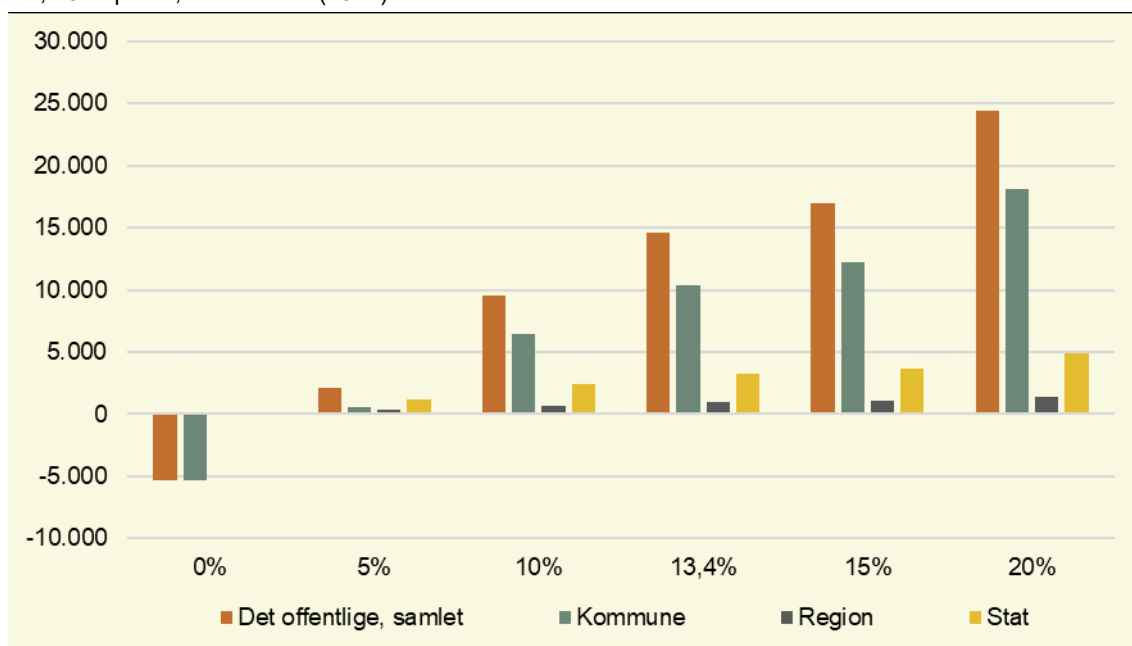
Den angivne succesrate har typisk stor betydning for det samlede budgetøkonomiske nettoresultat. Da der er forskel på, hvordan effektmålet fra evalueringen af IPS og succesmålet for målgruppen 'Voksne med psykiske lidelser: Svære psykiske lidelser, Ikke-arbejdsmarkedspare ledige' i SØM er opgjort, er der foretaget en følsomhedsanalyse af nettoresultatet forbundet med IPS, hvis der varieres i succesraten.

Nettoresultatet forbundet med det specificerede scenarie for IPS, hvis der varieres i succesraten, fremgår af Figur 5.1.

Det ses, at for at nettoresultatet for det offentlige som helhed er positivt, kræver det en succesrate på minimum 4 pct. Hvis nettoresultatet pr. deltager for kommunen skal være positivt, kræver det en succesrate på minimum 5 pct.

Nettoresultatet er positivt for staten og regionen ved alle positive succesrater, da staten og regionen udelukkende har samlede positive budgetøkonomiske konsekvenser forbundet med indsatsen.

Figur 5.1
Følsomhedsanalyse af nettoresultatet forbundet med IPS ved variation i succesraten. Nettoresultat pr. deltager
 Kr., 2021-priser, nutidsværdi (2021)



Anm.: Nettoresultatet er beregnet som et vægtet gennemsnit af konsekvenser og priser for målgrupperne 'Voksne med psykiske lidelser: Svære psykiske lidelser, Ikke-arbejdsmarkedspare ledige (18-29 år)' og 'Voksne med psykiske lidelser: Svære psykiske lidelser, Ikke-arbejdsmarkedspare ledige (30-64 år)' i SØM ved de angivne succesrater. Der er medregnet konsekvenser fra og med året, hvor deltageren afslutter indsatsen og ti år frem.

Kilde: Baseret på Christensen & Epløv (2018), Christensen, Epløv, & Kruse (2020), oplysninger fra Københavns Kommune samt Den Socialøkonomiske Investeringsmodel, SØM, version 2.5.

5.1.3 Resultat ved ændringer i økonomiske konsekvenser

Målgruppen og effektmålet IPS stemmer kun delvist overens med målgruppen og succesmålet for 'Voksne med psykiske lidelser: Svære psykiske lidelser, Ikke-arbejdsmarkedsparede ledige' i SØM, jf. afsnit 3.2.1. Dette har betydning for, hvor anvendelige estimaterne baseret på SØMs målgruppe og succesmål er i forhold til at vurdere de forventede budgetøkonomiske konsekvenser for deltagerne i indsatsen.

Der foretages derfor følsomhedsanalyser på eksempelberegningens resultater, 1) hvis der kun medregnes beskæftigelsesmæssige konsekvenser, dvs. konsekvenser forbundet med indkomstoverførsler, beskæftigelsesindsatser og skat af indkomst, og 2), hvis der medregnes konsekvenser for henholdsvis aldersgrupperne 18-29 år og 30-64 år for målgruppen 'Voksne med psykiske lidelser: Svære psykiske lidelser, Ikke-arbejdsmarkedsparede ledige' i SØM i stedet for et vægtet gennemsnit af konsekvenserne for de to aldersgrupper.

Nettoresultat hvis der kun medregnes beskæftigelsesmæssige konsekvenser

IPS er en beskæftigelsesrettet indsats og der er dermed de beskæftigelsesmæssige konsekvenser, dvs. indkomstoverførsler, beskæftigelsesindsatser og skat af indkomst, der primært må forventes at blive påvirket som følger af deltagelse i indsatsen.

Nettoresultatet forbundet med det specificerede scenarie for IPS, hvis der kun medregnes beskæftigelsesmæssige konsekvenser, fremgår af Tabel 5.3.

Det ses, at nettoresultatet, når der kun medregnes beskæftigelsesmæssige konsekvenser, er ca. 15.200 kr. pr. deltager, hvilket er 4 pct. højere end nettoresultatet i basisberegningen.

Nettoresultatet for kommunen, når der kun medregnes beskæftigelsesmæssige konsekvenser er ca. 9.700 kr. pr. deltager, mens nettoresultatet for stat og region er henholdsvis ca. 5.500 kr. og 0 kr. pr. deltager. Kommunens nettoresultat er 7 pct. lavere end nettoresultat i basisberegningen, mens nettoresultatet for staten og regionen er henholdsvis 69 pct. højere og 100 pct. lavere sammenlignet med nettoresultatet i basisberegningen.

Tabel 5.3

Følsomhedsanalyse af nettoresultatet forbundet med IPS, hvis der kun medregnes beskæftigelsesmæssige konsekvenser. Nettoresultat pr. deltager
Kr., 2021-priser, nutidsværdi (2021)

Nettoresultat pr. deltager	Basisberegning (Alle konsekvenser)	Kun beskæftigelsesmæssige konsekvenser
Det offentlige, samlet	14.628	15.224
- Kommune	10.395	9.682
- Region	957	0
- Stat	3.276	5.542

Anm.: Nettoresultatet er beregnet som et vægtet gennemsnit af konsekvenser og priser for målgrupperne 'Voksne med psykiske lidelser: Svære psykiske lidelser, Ikke-arbejdsmarkedsparede ledige (18-29 år)' og 'Voksne med psykiske lidelser: Svære psykiske lidelser, Ikke-arbejdsmarkedsparede ledige (30-64 år)' i SØM ved en succesrate på 13,4 pct.-point. Der er medregnet konsekvenser fra og med året, hvor deltageren afslutter indsatsen og ti år frem.

Kilde: Baseret på Christensen & Epløv (2018), Christensen, Epløv, & Kruse (2020), oplysninger fra Københavns Kommune samt Den Socialøkonomiske Investeringsmodel, SØM, version 2.5.

Eksempelberegning af Individuel Planlagt Job og Uddannelse med Støtte (IPS)

Nettoresultat hvis der anvendes konsekvenser for SØM-målgrupperne særskilt

I basisberegningen anvendes et vægtet gennemsnit af konsekvenserne for aldersgrupperne 18-29 år og 30-64 år for målgruppen 'Voksne med psykiske lidelser: Svære psykiske lidelser, Ikke-arbejdsmarkedsparede ledige' i SØM, der afspejler aldersgennemsnittet for deltagerne i IPS i Projekt Inklusion (se Bilag C).

For at belyse, hvad nettoresultatet af eksempelberegninger er for de to aldersgrupper hver især, er der foretaget en følsomhedsanalyse, hvor der kun medregnes konsekvenser for henholdsvis 18-29-årige og 30-64-årige for alle deltagerne.

Nettoresultatet forbundet med det specificerede scenarie for IPS, hvis der anvendes konsekvenser for aldersgrupperne særskilt, fremgår af

Tabel 5.4.

Det ses, at nettoresultatet, når der medregnes konsekvenser for 18-29-årige i målgruppen '*Voksne med psykiske lidelser: Svære psykiske vanskeligheder, Ikke-arbejdsmarkedsparede ledige*' i SØM for alle deltagere, er ca. 12.200 kr. pr. deltager, mens nettoresultatet, når der medregnes konsekvenser for 30-64-årige i målgruppen '*Voksne med psykiske lidelser: Svære psykiske lidelser, Ikke-arbejdsmarkedsparede ledige*' i SØM for alle deltagere, er ca. 16.400 kr. pr. deltager. Det svarer til $\pm 12-17$ pct. i forhold til nettoresultatet i basisberegningen.

Nettoresultatet for kommunen er ca. 10.700 kr. og 10.200 kr., når der kun medregnes konsekvenser for henholdsvis 18-29-årige og 30-64-årige i målgruppen '*Voksne med psykiske lidelser: Svære psykiske lidelser, Ikke-arbejdsmarkedsparede ledige*' i SØM, hvilket svarer til $\pm 2-3$ pct. i forhold til nettoresultatet i basisberegningen.

Nettoresultatet for staten og regionen, når der kun medregnes konsekvenser for 18-29-årige, er henholdsvis ca. 60 kr. og ca. 1.400 kr. pr. deltager, hvilket er 98 pct. lavere og 43 pct. højere end nettoresultatet i basisberegningen, mens nettoresultatet for staten og regionen, når der kun medregnes konsekvenser for 30-64-årige, er henholdsvis ca. 5.500 kr. og ca. 700 kr. pr. deltager, hvilket er 68 pct. højere og 29 pct. lavere end nettoresultatet i basisberegningen.

Tabel 5.4

Følsomhedsanalyse af nettoresultatet forbundet med IPS, hvis der medregnes konsekvenser og priser for aldersgrupperne særskilt. Nettoresultat pr. deltager
Kr., 2021-priser, nutidsværdi (2021)

Nettoresultat pr. deltager	Konsekvenser og priser for 'Voksne med psykiske lidelser: Svære psykiske lidelser, Ikke-arbejds-markedsparete ledige (18-29 år)' i SØM	Basisberegning (Konsekvenser og priser for et vægtet gennemsnit af de to SØM-målgrupper)	Konsekvenser og priser for 'Voksne med psykiske lidelser: Svære psykiske lidelser, Ikke-arbejds-markedsparete ledige (30-64 år)' i SØM
Det offentlige, samlet	12.173	14.628	16.405
- Kommune	10.741	10.395	10.216
- Region	1.373	957	680
- Stat	59	3.276	5.510

Anm.: Nettoresultatet er beregnet som et vægtet gennemsnit af konsekvenser og priser for målgrupperne 'Voksne med psykiske lidelser: Svære psykiske lidelser, Ikke-arbejds-markedsparete ledige (18-29 år)' og 'Voksne med psykiske lidelser: Svære psykiske lidelser, Ikke-arbejds-markedsparete ledige (30-64 år)' i SØM ved en succesrate på 13,4 pct.-point. Der er medregnet konsekvenser fra og med året, hvor deltageren afslutter indsatsen og ti år frem.

Kilde: Baseret på Christensen & Epløv (2018), Christensen, Epløv, & Kruse (2020), oplysninger fra Københavns Kommune samt Den Socialøkonomiske Investeringsmodel, SØM, version 2.5.

6. Opsamling

Eksempelberegningen viser, at der potentielt er positive budgetøkonomiske konsekvenser forbundet med det opstillede scenarie for indsatsen IPS. De positive budgetøkonomiske konsekvenser er drevet af et forventet lavere forbrug af indkomstoverførsler, sundhedsydelser, beskæftigelsesindsatser og sociale serviceydelser samt en højere indbetaling af skat af indkomst, der følger af indsatsens beskæftigelsesmæssige effekter for deltagerne.

De forventede budgetøkonomiske konsekvenser forbundet med IPS mere end opvejer omkostningerne forbundet med indsatsen – både for kommunen, der afholder omkostningerne forbundet med indsatsen, samt det offentlige som helhed.

Det er væsentligt at pointere, at de budgetøkonomiske konsekvenser baserer sig på generel viden om konsekvenser og priser for målgruppen *'Voksne med Psykiske lidelser: Svære psykiske lidelser, Ikke-arbejdsmarkedsparede ledige'* i SØM. Der er derfor ikke tale om reelle budgetøkonomiske konsekvenser forbundet med IPS. Eksempelberegningen giver derfor udelukkende et *bud* på, hvilke afledte budgetøkonomiske konsekvenser, der kan forventes som følge af effekten af IPS. Som det fremgår af afsnit 3.2.1, er der ikke fuld overensstemmelse mellem målgruppen og effektmålet for IPS og den anvendte målgruppe og succesmål i SØM, hvorfor der er svært at sige, hvor godt dette bud på budgetøkonomiske konsekvenser er. De reelle konsekvenser af indsatsen kan kun observeres ved at følge deltagerne over tid.

I eksempelberegningen er der kun medregnet budgetøkonomiske konsekvenser for de offentlige ydelser og aktiviteter, der foreligger konsekvenser for i SØM. Desuden er der kun medregnet konsekvenser i en tiårig periode fra og med året, hvor deltagerne afslutter IPS. Der kan derfor potentielt være flere budgetøkonomiske konsekvenser forbundet med andre offentlige ydelser og aktiviteter eller over en længere årrække end det, der fremgår af denne eksempelberegning.

Eksempelberegning skal desuden ses i det lys, at den udelukkende er budgetøkonomisk og derfor ikke tager højde for værdien af fx øget trivsel eller livskvalitet for borgerne, der deltager i IPS. Eksempelberegning skal derfor ses i relation til den effekt, IPS skaber for borgerne, der deltager i indsatsen.

Referencer

- Christensen, T. N., & Eplov, L. F. (2018). *Resultater fra IPS projektet. Individuelt Planlagt Job med Støtte (IPS) og træning i sociale og kognitive færdigheder til personer med en alvorlig sindslidelse*. Inklusion.
- Christensen, T. N., Eplov, L. F., & Kruse, M. (2020). *Sundhedsøkonomisk analyse af interventionerne i Inklusions projektet - IPS/IPSE- og IPS-MA-indsatserne*.
- Det Nationale Netværk for IPS. (3.. Marts 2021). *IPS Ressourcer*. Hentet fra IPS works: <https://ipsworks.dk/ressourcer.html>
- Frederic, D. E., & VanderWeele, T. J. (20. Februar 2019). Supported employment: Meta-analysis and review of randomized controlled trials of individual placement and support. *PLoS One*.
- Hellström, L., Bech, P., Hjorthøj, C., Nordentoft, M., Lindschou, J., & Eplov, L. F. (25. Maj 2017). Effect on return to work or education of Individual Placement and Support modified for people with mood and anxiety disorders: results of a randomized clinical trial. *Occupational and Environmental Medicine*, s. 717-725.
- Swanson, S. J., Becker, D. R., Christensen, T. N., & Ebersbach, B. K. (2013). *IPS Supported Employment: En praktisk Guide*.

Bilag A: Om Den Socialøkonomiske Investeringsmodel, SØM

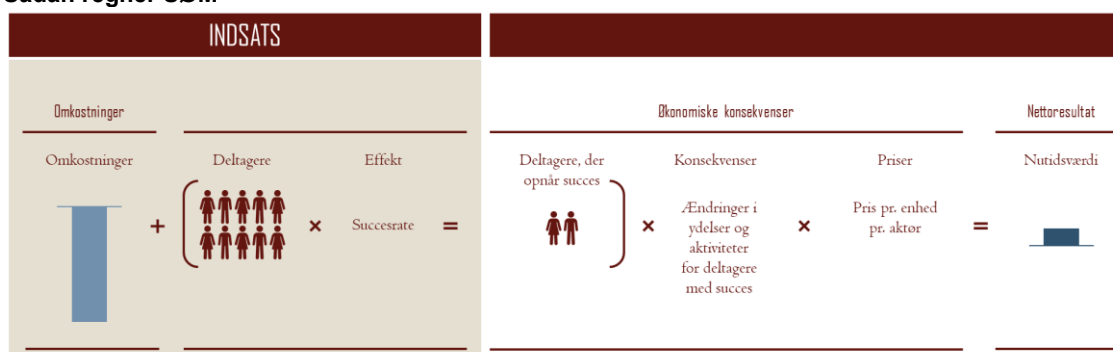
Den Socialøkonomiske Investeringsmodel, SØM, er en model, der kan beregne det budgetøkonomiske nettoresultat for det offentlige ved en konkret social indsats.

Nettoresultatet for det offentlige ved en social indsats er summen af indsatsens omkostninger og de budgetøkonomiske konsekvenser, der følger af den effekt, indsatsen har på borgerne. En indsats' omkostninger er de udgifter, der er til at opstarte og drifte en indsats, fx lønomkostninger, mens de budgetøkonomiske konsekvenser er ændringer i forbrug af offentlige ydelser og aktiviteter, fx indkomstoverførsler, som følge af indsatsens effekt på borgerne.

SØM består overordnet af to dele:

- En beregningsramme, der beregner det samlede nettoresultat ud fra brugerens input, jf. nedenstående illustration af, hvordan SØM regner.
- En vidensdatabase, der indeholder viden om effekt, konsekvenser og priser for målgrupper af udsatte voksne, voksne med handicap og udsatte børn og unge.

Figur A.1
Sådan regner SØM



SØMs beregningsramme kan anvendes uafhængigt af SØMs vidensdatabase. SØMs vidensdatabase kan dog anvendes som inspiration til at opnå de nødvendige input til en SØM-beregning.

Overordnede beregningsprincipper

Beregninger i SØM baserer sig i udgangspunktet på en række centrale forudsætninger.

Omkostninger og budgetøkonomiske konsekvenser opgøres i faste priser for det angivne prisår. Forbrugerprisindekset anvendes som deflator til at omregne priser fra et prisår til et andet prisår.

Der anvendes en diskonteringsrente på 3,5 pct., jf. Finansministeriets anbefalinger om diskonteringsrenten i samfundsøkonomiske konsekvensvurderinger⁴ til at sammenligne fremdige værdier med nutidige værdier.

⁴ <https://fm.dk/arbejdsomraader/regnetemeter-og-regnemodeller/regnetemeter-og-regnemodeller/vejledning-om-samfundsoekonomiske-konsekvensvurderinger/>

Omkostninger

Omkostninger i SØM angiver de udgifter, der er forbundet med at opstarte og drifte en indsats, fx lønomkostninger.

Omkostninger angives som nettoomkostninger ved både at opgøre bruttoomkostninger forbundet med den konkrete indsats, der foretages SØM-beregning af, samt sparede omkostninger til indsatser, som den konkrete indsats, der foretages beregning af, erstatter.

Effekt

Effekt i SØM angiver indsatsens primære effekt på borgerne, fx forbedret trivsel.

En effekt i SØM angives som en succesrate, der udtrykker, hvor stor en andel af borgerne i en konkret indsats, der opnår indsatsens primære effektmål. En effekt i SØM angives desuden som indsatsens mereffekt sammenlignet med den sædvanlige indsats, som borgerne alternativt ville have modtaget (basisalternativet).

I SØMs vidensdatabase ligger viden om effekten af indsatser fra evalueringer og studier, der kan anvendes som inspiration til at fastsætte effekten i en konkret beregning i SØM.

Konsekvenser

Konsekvenser i SØM angiver det ændrede forbrug af offentlige ydelser og aktiviteter, der følger af en konkret indsats, fx forbrug af indkomstoverførsler, der følger af en forbedret trivsel for borgerne.

Konsekvenser i SØM beregnes som udgangspunkt fra og med året, hvor borgeren afslutter indsatsen, og angives som merforbruget af offentlige ydelser og aktiviteter for borgere, der opnår effekt af en konkret indsats sammenlignet med forbruget af offentlige ydelser og aktiviteter for de personer, der ikke opnår effekt af den konkrete indsats.

I SØMs vidensdatabase ligger viden om konsekvenser for en række registerafgrænsede målgrupper og succesmål, der kan anvendes som inspiration til at fastsætte konsekvenserne i en konkret beregning.

Priser

Priser i SØM angiver enhedspriser forbundet med offentlige ydelser og aktiviteter, fx prisen forbundet med kontanthjælp pr. uge.

I SØMs vidensdatabase ligger viden om priser forbundet med de offentlige ydelser og aktiviteter, der er beregnet konsekvenser for. Priserne er opgjort for de tre offentlige aktører: kommune, stat og region. Det er desuden muligt at fordele priser imellem udvalg i en konkret kommune.

Bilag B: Omkostninger

Omkostningerne forbundet med *Individuel Planlagt Job og Uddannelse med Støtte (IPS)* og de indsatser, som IPS erstatter (basisalternativet), der anvendes i denne eksempelberegning, baserer sig på oplysninger fra både Københavns Kommune og den sundhedsøkonomiske evaluering af IPS i projekt Inklusion (Christensen, Eplov, & Kruse, 2020).

Omkostningerne forbundet med IPS er tidligere blevet opgjort i den sundhedsøkonomiske evaluering af IPS i projekt Inklusion, men vurderes at underestimere de samlede omkostninger forbundet med IPS, da der bl.a. ikke medregnes omkostninger til uddannelse af IPS-konsulenter, og da der kun medregnes omkostninger forbundet med face-to-face-tidsforbrug med den enkelte borger.

Forudsætninger

Scenarie

Det antages, at indsatsen opstartes i en ny kommuner og driftes i en fireårig periode. I det første år ansættes to IPS-konsulenter, der påbegynder uddannelsen som IPS-konsulent sideløbende med, at de påbegynder optag af borgere i indsatsen.

Hver IPS-konsulent antages at opstarte 25 deltagerforløb pr. år de første tre år og afslutte de sidste deltagerforløb i år fire. Varigheden af et deltagerforløb er i gennemsnit mellem 1-2 år (gns.: ca. 17 måneder).

Omkostninger til forberedelse og opstart

Der vil være omkostninger forbundet med forberedelse og opstart af IPS i en kommune, herunder medarbejder- og ledelsesmæssige ressourcer til udarbejdelse af analyser og beslutningsoplæg mv.

Disse omkostninger vurderes at variere på tværs af kommuner og er derfor ikke medregnet kvantitativt i denne omkostningsvurdering men er væsentlige at have for øje, hvis man som kommune overvejer at implementerer IPS.

Omkostninger til uddannelse

Uddannelsen til IPS-konsulent strækker sig typisk over et år, hvor IPS-konsulenten sideløbende optager borgere i IPS-indsatsen. Omkostninger til uddannelse af IPS-konsulenter udgør ca. 80.000 kr. pr. IPS-konsulent. Omkostninger forbundet med uddannelsen til IPS-konsulent omfatter både omkostninger til undervisning, supervision, midtvejsevaluering og udarbejdelse af endelig fidelitetsmåling.

Omkostninger til drift af indsats

Omkostninger til drift af IPS omfatter lønomkostninger til IPS-konsulenter.

IPS-konsulenterne antages at anvende deres fulde arbejdstid på IPS. I år fire, hvor de sidste deltagerforløb afsluttes, antages IPS-konsulenterne at anvende halvdelen af deres arbejdstid på IPS.

Årslønnen for en IPS-konsulent er beregnet som et vægtet gennemsnit af gennemsnitslønningerne for de forskellige typer af stillingskategorier, der fungerer IPS-konsulenter i Københavns Kommune og fremgår af Tabel B.1. Som det fremgår af tabellen nedenfor, er den gennemsnitlige årsløn for en IPS-konsulent beregnet til at udgøre ca. 492.000 kr.

Tabel B.1

Løn for forskellige stillingskategorier, der arbejder som IPS-konsulenter
2021-priser

Stilling	Gns. årsløn	Gns. timeløn	Andel
Socialrådgiver	462.328	326	34 pct.
Magistre	561.769	368	22 pct.
Sygeplejersker	492.211	347	22 pct.
Egoterapeuter	466.810	329	22 pct.
<i>IPS-konsulenter</i>	<i>492.212</i>	<i>347</i>	<i>100 pct.</i>

Anm.: Timelønninger er beregnet ud fra en effektiv årstimenorm på 1.418 timer.

Kilde: Oplysninger fra Københavns Kommune samt Kommunernes og Regionernes Løndatakontor (KRL)

Lønombkostningerne tillægges en standard overhead på 20 pct., som dækker ombkostninger udover selve lønnen, der er forbundet med at have medarbejdere ansat fx personaleadministration, IT-udstyr, kontorartikler, lokaleombkostninger mv.

Øvrige ombkostninger

Københavns Kommune oplyser, at der ofte er behov for mindre beløb til forplejning, når IPS-konsulenter mødes med borgere på caféer eller lignende. Ombkostningerne forbundet med dette estimeres at udgøre ca. 1.200 kr. pr. IPS-konsulent pr. år. I det fjerde år, hvor de sidste deltagerforløb afsluttes, antages ombkostningerne til forplejning at være det halve, da deltagerne kun er i indsatsen et halvt år.

I geografisk store kommuner kan der være behov for refundering af transportudgifter til IPS-konsulenter, hvilket dog ikke er medregnet i denne ombkostningsvurdering, da det vil afhænge af den respektive kommune.

Sparede ombkostninger forbundet med basisalternativ

Oplysninger om sparede ombkostninger til basisalternativet til IPS, der anvendes i denne eksempelberegning, stammer fra den sundhedsøkonomiske evaluering af IPS (Christensen, Eplov, & Kruse, 2020).

Det fremgår af den sundhedsøkonomiske evaluering af IPS, at ombkostninger til beskæftigelsesindsats, herunder samtaler i jobcenteret, mentorstøtte og vejledning og opkvalificering fra baseline til 18 måneders opfølgningen, udgør ca. 26.600 kr. pr. deltager i kontrolgruppen, mens de samme ombkostninger til beskæftigelsesindsatser for deltagerne i IPS udgjorde ca. 3.200 kr. pr. deltager, idet hovedparten af aktiviteterne bliver varetaget som en del af IPS-indsatsen (omregnet til 2021-priser). Dette svarer til sparede ombkostninger på i alt ca. 23.400 kr. pr. deltager.

Ombkostningerne pr. deltager fordeles således at to tredjedel af ombkostninger afholdes i året, hvor deltageren påbegynder indsatsen, mens den sidste tredjedel af ombkostninger afholdes i året, hvor deltageren afslutter indsatsen.

Eksempelberegning af Individuel Planlagt Job og Uddannelse med Støtte (IPS)

Aktører

Det antages i beregningen, at kommunerne afholder alle omkostningerne forbundet med IPS, da kommunerne afholder alle udgifter forbundet med vejledning og opkvalificering for stort set alle forsørgelsesmålgrupper, jf. lov om en aktiv beskæftigelsesindsats.

Resultater

Nedenfor præsenteres bruttoomkostningerne forbundet med IPS og sparede omkostninger forbundet med basisalternativet.

Bruttoomkostninger forbundet med IPS

De samlede bruttoomkostninger forbundet med IPS i alt og pr. deltager fremgår af Tabel B.2.

Det ses, at de samlede bruttoomkostninger i alt for det specificerede scenarie for opstart og drift af IPS, hvor der årligt påbegyndes 50 deltagerforløb i en treårig periode, beløber sig til ca. 4,1 mio. kr., mens bruttoomkostningerne pr. deltager beløber sig til ca. 28.500 kr.

Tabel B.2

Bruttoomkostninger i alt og pr. deltager forbundet med IPS

Kr., 2021-priser, nutidsværdi (2021)

	I alt	Pr. deltager
Bruttoomkostninger	4.126.212	28.460

Kilde: Oplysninger fra Københavns Kommune.

Bruttoomkostninger pr. deltager fordelt på omkostningskategorier fremgår af Tabel B.3.

Det ses, at 96 pct. af bruttoomkostninger udgøres af omkostninger forbundet med drift af indsatsen, herunder løn til IPS-konsulenter, mens 4 pct. af bruttoomkostninger udgøres af omkostninger til uddannelse af IPS-konsulenter. Kun en mindre andel af bruttoomkostningerne udgøres af øvrige omkostninger.

I den kvantitative del af omkostningsvurderingen er der ikke medregnet omkostninger til forberedelse og opstart af IPS og ej heller til eventuelle transportomkostninger, da disse omkostningselementer vil variere på tværs af kommuner.

Eksempelberegning af Individuel Planlagt Job og Uddannelse med Støtte (IPS)

Tabel B.3

Bruttoomkostninger pr. deltager forbundet med IPS fordelt på omkostningskategorier
Kr., 2021-priser, nutidsværdi (2021)

Bruttoomkostninger	Omkostninger pr. deltager (i kr.)	Pct. af omkostninger, totalt	Ikke kvantificerbare omkostninger
Totalt	28.460	100 pct.	-
- Forberedelse	0	0 pct.	Medarbejder- og ledelsesmæssige ressourcer til udarbejdelse af analyser, beslutningsoplæg mv.
- Uddannelse	1.104	4 pct.	-
- Drift af indsats	27.301	96 pct.	-
- Øvrige omkostninger	55	<1 pct.	Evt. transportudgifter til IPS-konsulenter

Kilde: Oplysninger fra Københavns Kommune.

Bruttoomkostningerne i alt forbundet med det specificerede scenarie for IPS pr. år fremgår af Tabel B.4.

Det ses, at bruttoomkostningerne i det første år, hvor IPS-konsulenterne uddannes, beløber sig til i alt ca. 1,3 mio. kr., mens bruttoomkostningerne i 2022 og 2023, hvor de sidste deltagerforløb påbegyndes, beløber sig til 1,2 mio. kr. Omkostningerne i 2024, hvor de sidste deltagerforløb afsluttes, beløber sig til ca. 592.000 kr.

Tabel B.4

Bruttoomkostninger i alt forbundet med IPS fordelt på år
Kr., 2021-priser

År	2021	2022	2023	2024
Bruttoomkostninger, i alt	1.343.709	1.183.709	1.183.709	591.854

Kilde: Oplysninger fra Københavns Kommune.

Sparede omkostninger forbundet med basisalternativet

De samlede sparede omkostninger forbundet med basisalternativet i alt og pr. deltager fremgår af Tabel B.5.

Det ses, at de samlede sparede omkostninger i alt beløber sig til ca. 3,4 mio. kr., mens sparede omkostninger pr. deltager beløber sig til ca. 23.100 kr.

Tabel B.5

Sparede omkostninger i alt og pr. deltager forbundet med basisalternativet
Kr., 2021-priser, nutidsværdi (2021)

	I alt	Pr. deltager
Sparede omkostninger	3.356.093	23.148

Kilde: Oplysninger fra Christensen, Epløv, & Kruse (2020).

Sparede omkostninger i alt forbundet med basisalternativet pr. år fremgår af Tabel B.6.

Eksempelberegning af Individuel Planlagt Job og Uddannelse med Støtte (IPS)

Det ses, at sparede omkostninger i det første år beløber sig til i alt ca. 780.000 kr., mens sparede omkostninger i 2022 og 2023 beløber sig til ca. 1,2 mio. kr. pr. år. Omkostningerne i 2024 beløber sig til ca. 390.000 kr.

Tabel B.6
Bruttoomkostninger i alt forbundet med IPS fordelt på år
Kr., 2021-priser

År	2021	2022	2023	2024
Sparede omkostninger	780.394	1.170.591	1.170.591	390.197

Kilde: Oplysninger fra Københavns Kommune.

Følsomhedsanalyse

Der kan være variation i antal deltagerforløb, som en IPS-konsulent kan opstarte pr. år. For at tage højde for dette, er der blevet foretaget følsomhedsanalyse, der viser, hvad omkostningerne pr. deltager er, hvis en IPS-konsulent kan opstart henholdsvis 20 og 30 deltagerforløb pr. år i årene 2020 til 2023.

Det fremgår af Tabel B.7, at bruttoomkostningerne pr. deltager, hvis der regnes med 20 påbegyndte deltagerforløb pr. IPS-konsulent pr. år, beløber sig til ca. 35.600 kr., mens omkostningerne pr. deltager, hvis der regnes med 30 påbegyndte deltagerforløb pr. IPS-konsulent pr. år, beløber sig til ca. 23.700 kr. Dette svarer til \pm 16-25 pct. i forhold til bruttoomkostningerne i basisberegningen.

Tabel B.7
Følsomhedsanalyse af omkostningerne forbundet med IPS, hvis der varieres i antal deltagere en IPS-konsulent påbegynder pr. år. Bruttoomkostninger pr. deltager
Kr., 2021-priser, nutidsværdi (2021)

	Opstart af 20 deltagere pr. IPS-konsulent pr. år (2021-2023)	<i>Basisberegning (Opstart af 25 deltagere pr. IPS-konsulent pr. år (2021-2023))</i>	Opstart af 30 deltagere pr. IPS-konsulent pr. år (2021-2023)
Bruttoomkostninger pr. deltager	35.575	28.460	23.716

Kilde: Oplysninger fra Københavns Kommune.

Bilag C: Målgruppekarakteristika

Tabel C.1

Karakteristika for målgruppen for *Individuelt Planlagt Job og Uddannelse med Støtte (IPS)* i Projekt Inklusion og målgruppen *'Voksne med Psykiske lidelser: Svære psykiske vanskeligheder, Ikke-arbejdsmarkedspare ledige'* i SØM fordelt på 18-29 årige og 30-64 årige

Karakteristika	Individuelt Planlagt Job og Uddannelse med Støtte (IPS)	Voksne med psykiske lidelser: Svære psykiske lidelser, Ikke-arbejdsmarkedspare ledige	
		18-29 år	30-64 år
Mænd	61 pct.	42 pct.	47 pct.
Alder (gns.)	33 år	24 år	40 år
Gift eller samlevende	19 pct.	20 pct.	27 pct.
Børn			
- 1 barn	-	13 pct.	14 pct.
- 2 børn eller flere	-	9 pct.	15 pct.
Oprindelse			
- Indvandrer	-	8 pct.	20 pct.
- Efterkommere	-	4 pct.	2 pct.
- Anden vestlig oprindelse	-	2 pct.	3 pct.
- Ikke-vestlig oprindelse	-	10 pct.	18 pct.
Uddannelsesniveau			
- Grundskole	40 pct.	79 pct.	48 pct.
- Gymnasial uddannelse	25 pct.	14 pct.	12 pct.
- Erhvervsfaglig uddannelse	18 pct.	6 pct.	26 pct.
- Videregående uddannelse	17 pct.	2 pct.	16 pct.
Diagnose			
- Skizofreni spektrum lidelse	76 pct.	-	-
- Bipolar affektiv sindslidelse	13 pct.	-	-
- Tilbagevendende depression	11 pct.	-	-
Matchgruppe			
- Matchgruppe 2	79 pct.	-	-
- Matchgruppe 3	21 pct.	-	-

Eksempelberegning af Individuel Planlagt Job og Uddannelse med Støtte (IPS)

Karakteristika	Individuelt Planlagt Job og Uddannelse med Støtte (IPS)	Voksne med psykiske lidelser: Svære psykiske lidelser, Ikke-arbejdsmarkedsparate ledige	
		18-29 år	30-64 år
Overførselshistorik - Overførselsgrad <ul style="list-style-type: none"> ○ 0 pct. ○ 1-25 pct. ○ 26-50 pct. ○ 51-75 pct. ○ 76-100 pct. - Gns. overførselsgrad	-	Opgjort to år op til året for målgruppeafgrænsning 15 pct. 13 pct. 12 pct. 12 pct. 45 pct. Opgjort i året for målgruppeafgrænsning	Opgjort to år op til året for målgruppeafgrænsning 3 pct. 4 pct. 6 pct. 10 pct. 76 pct. Opgjort i året for målgruppeafgrænsning
Arbejdshistorik - Andel med beskæftigelse - Beskæftigelsesgrad <ul style="list-style-type: none"> ○ 0 pct. ○ 1-25 pct. ○ 26-50 pct. ○ 51-75 pct. ○ 76-100 pct. - Gns. beskæftigelsesgrad	Min. 2 mdr. betalt arbejde de seneste 5 år 49 pct.	Opgjort i året for målgruppeafgrænsning 67 pct. 11 pct. 11 pct. 5 pct. 4 pct. 2 pct.	Opgjort i året for målgruppeafgrænsning 80 pct. 8 pct. 6 pct. 3 pct. 2 pct. 3 pct.

Kilde: Christensen & Epløv (2018) og Den Socialøkonomiske Investeringsmodel, SØM, version 2.5.

Bilag D: Medregnede konsekvenser

Tabel D.1

Oversigt over medregnede konsekvenser samt antal år med estimater for de 10 år, der medregnes konsekvenser for målgruppen 'Voksne med Psykiske lidelser: Svære psykiske lidelser, Ikke-arbejdsmarkedsparete ledige' i SØM fordelt på 18-29 årige og 30-64 årige

Konsekvens	Voksne med psykiske lidelser: Svære psykiske lidelser, Ikke-arbejdsmarkedsparete ledige			
	18-29 år		30-64 år	
	SØMs estimater benyttet	Antal år med estimater	SØMs estimater benyttet	Antal år med estimater
Efterværn				
- Hjemmebaserede foranstaltninger	X	0	X	0
- Anbringelse i slægt eller netværk	X	0	X	0
- Anbringelse i familiepleje	X	0	X	0
- Anbringelse på institution	X	0	X	0
Indkomstoverførsler				
- Kontanthjælp	X	4	X	3
- Førtidspension	X	8	X	10
- Uddannelseshjælp	X	4	X	0
- Øvrige indkomstoverførsler	X	0	X	7
Beskæftigelsesindsatser				
- Vejledning og opkvalificering	X	5	X	0
Skat af indkomst				
- Beskæftigelse	X	10	X	10
Sundhedsydelse				
- Sygesikring, almen praksis	X	0	X	0
- Sygesikring, andre	X	0	X	0
- Somatisk indlæggelse	X	0	X	0
- Somatisk ambulat behandling	X	0	X	0
- Somatisk skadestue	X	0	X	0
- Psykiatrisk indlæggelse	X	0	X	0
- Psykiatrisk ambulat behandling	X	3	X	3
- Psykiatrisk skadestue	X	0	X	0

Eksempelberegning af Individuel Planlagt Job og Uddannelse med Støtte (IPS)

	Voksne med psykiske lidelser: Svære psykiske lidelser, Ikke-arbejdsmarkedsparate ledige			
Konsekvens	18-29 år		30-64 år	
	SØMs estimer benyttet	Antal år med estimer	SØMs estimer benyttet	Antal år med estimer
Politi, retsvæsen og kriminalforsorg				
- Fængselsdage	X	0	X	0
- Volds- og sædelighedsforbrydelser	X	0	X	0
- Indbrud, tyveri og hærværk	X	0	X	0
- Færdselsloven og andre særlove	X	0	X	0
Sociale serviceydelser				
- Alkoholbehandling	X	0	X	0
- Stofmisbrugsbehandling, døgn	X	0	X	0
- Stofmisbrugsbehandling, dag	X	3	X	0
- Herberg og forsorgshjem	X	0	X	0
- Midlertidigt botilbud	X	0	X	0
- Længerevarende botilbud	X	0	X	0
- Socialpædagogisk støtte i botilbudslignende almene boliger	X	0	X	0
- Socialpædagogisk støtte i eget hjem	X	2	X	0
- Tilskud til personlig og praktisk hjælp	X	0	X	0
- Handicaphjælperordning	X	0	X	0
- Ledsagerordning	X	0	X	0
- Beskyttet beskæftigelse og aktivitets- og samværstilbud	X	0	X	0
Ungdoms- og voksenuddannelse				
- Ungdoms- og videregående uddannelse	X	5	X	3

Kilde: Den Socialøkonomiske Investeringsmodel, SØM, version 2.5.

Bilag E: Detaljerede budgetøkonomiske konsekvenser

Tabel E.1

Detaljerede budgetøkonomiske konsekvenser i alt i eksempelberegningen af *Individuel Planlagt Job og Uddannelse med Støtte (IPS)*

Kr., 2021-priser, nutidsværdi (2021)

Konsekvens	Kommune	Region	Stat	Det offentlige, samlet
Beskæftigelsesindsatser	188.858	0	0	188.858
- Vejledning og opkvalificering	188.858	0	0	188.858
Indkomstoverførsler	1.816.194	0	235.423	2.051.617
- Førtidspension	1.843.094	0	238.910	2.082.005
- Kontanthjælp	334.179	0	43.318	377.497
- Uddannelseshjælp	133.086	0	17.251	150.337
- Øvrige overførsler	-494.166	0	-64.056	-558.222
Skat af indkomst	109.888	0	545.880	655.767
- Skat af lønindkomst	109.888	0	545.880	655.767
Sociale serviceydelser	43.872	0	0	43.872
- Socialpædagogisk støtte i eget hjem	27.794	0	0	27.794
- Stofmisbrugsbehandling, dag	16.078	0	0	16.078
Sundhedsydelser	59.469	138.761	0	198.230
- Psykiatrisk ambulans behandling	59.469	138.761	0	198.230
Ungdoms- og voksenuddannelse	0	0	-328.448	-328.448
- Ungdoms- og videregående uddannelse	0	0	-328.448	-328.448
Budgetøkonomiske konsekvenser	2.218.281	138.761	452.855	2.809.897

Anm.: De budgetøkonomiske konsekvenser er beregnet som et vægtet gennemsnit af konsekvenser og priser for målgrupperne 'Voksne med psykiske lidelser: Svære psykiske lidelser, Ikke-arbejdsmarkedsparede ledige (18-29 år)' og 'Voksne med psykiske lidelser: Svære psykiske lidelser, Ikke-arbejdsmarkedsparede ledige (30-64 år)' i SØM ved en succesrate på 13,4 pct.-point. Der er medregnet konsekvenser fra og med året, hvor deltageren afslutter indsatsen og ti år frem.

Kilde: Baseret på Christensen & Epløv (2018) samt Den Socialøkonomiske Investeringsmodel, SØM, version 2.5.

Eksempelberegning af Individuel Planlagt Job og Uddannelse med Støtte (IPS)

Tabel E.2

Detaljerede budgetøkonomiske konsekvenser pr. deltager i eksempelberegningen af *Individuel Planlagt Job og Uddannelse med Støtte (IPS)*

Kr., 2021-priser, nutidsværdi (2021)

Konsekvens	Kommune	Region	Stat	Det offentlige, samlet
Beskæftigelsesindsatser	1.303	0	0	1.303
- Vejledning og opkvalificering	1.303	0	0	1.303
Indkomstoverførsler	12.532	0	1.624	14.156
- Førtidspension	12.718	0	1.649	14.366
- Kontanthjælp	2.306	0	299	2.605
- Uddannelseshjælp	918	0	119	1.037
- Øvrige overførsler	-3.410	0	-442	-3.852
Skat af indkomst	758	0	3.767	4.525
- Skat af lønindkomst	758	0	3.767	4.525
Sociale serviceydelser	303	0	0	303
- Socialpædagogisk støtte i eget hjem	192	0	0	192
- Stofmisbrugsbehandling, dag	111	0	0	111
Sundhedsydelser	410	957	0	1.368
- Psykiatrisk ambulans behandling	410	957	0	1.368
Ungdoms- og voksenuddannelse	0	0	-2.266	-2.266
- Ungdoms- og videregående uddannelse	0	0	-2.266	-2.266
Budgetøkonomiske konsekvenser	15.306	957	3.125	19.389

Anm.: De budgetøkonomiske konsekvenser er beregnet som et vægtet gennemsnit af konsekvenser og priser for målgrupperne 'Voksne med psykiske lidelser: Svære psykiske lidelser, Ikke-arbejdsmarkedsparede ledige (18-29 år)' og 'Voksne med psykiske lidelser: Svære psykiske lidelser, Ikke-arbejdsmarkedsparede ledige (30-64 år)' i SØM ved en succesrate på 13,4 pct.-point. Der er medregnet konsekvenser fra og med året, hvor deltageren afslutter indsatsen og ti år frem.

Kilde: Baseret på Christensen & Epløv (2018) samt Den Socialøkonomiske Investeringsmodel, SØM, version 2.5.



Socialstyrelsen

Socialstyrelsen

Edisonsvej 1

5000 Odense C

Tlf.: 72 42 37 00

www.socialstyrelsen.dk